



**АДМИНИСТРАЦИЯ МУНИЦИПАЛЬНОГО ОБРАЗОВАНИЯ
КАНЕВСКОЙ РАЙОН**

ПОСТАНОВЛЕНИЕ

от 06.11.2023

№ 2110

ст-ца Каневская

Об утверждении схемы расположения земельного участка на кадастровом плане территории, расположенного по адресу: Российская Федерация, Краснодарский край, Каневской муниципальный район, Новоминское сельское поселение, станица Новоминская, в границах кадастрового квартала 23:11:0202104

В соответствии с пунктами 14, 15 статьи 11.10 Земельного кодекса Российской Федерации, пунктом 2 статьи 3.3 Федерального закона от 25 октября 2001 года № 137-ФЗ «О введении в действие Земельного кодекса Российской Федерации», постановлением администрации муниципального образования Каневской район от 25 октября 2019 года № 1872 «О должностных полномочиях заместителей главы муниципального образования Каневской район», на основании заявления индивидуального предпринимателя Колюбаева Валерия Анатольевича, действующего на основании муниципального контракта на оказание услуг для муниципальных нужд № 70 от 23 ноября 2023 года **п о с т а н о в л я ю:**

1. Утвердить схему расположения земельного участка на кадастровом плане территории, находящегося в кадастровом квартале 23:11:0202104, площадью 83832 кв.м, по адресу: Российская Федерация, Краснодарский край, Каневской муниципальный район, Новоминское сельское поселение, станица Новоминская, в границах кадастрового квартала 23:11:0202104, расположенного в территориальной зоне СХ-1 (Зона сельскохозяйственных угодий), категория земель - земли населенных пунктов (приложение).

2. Установить основной вид разрешенного использования земельного участка на кадастровом плане территории, находящегося в кадастровом квартале 23:11:0202104, площадью 83832 кв.м, по адресу: Российская Федерация, Краснодарский край, Каневской муниципальный район, Новоминское сельское поселение, станица Новоминская, в границах кадастрового квартала 23:11:0202104, в соответствии с кодом 1.2 «Выращивание зерновых и иных сельскохозяйственных культур» Правил землепользования и застройки Новоминского сельского поселения Каневского района (утверждены Решением Совета Новоминского сельского поселения Каневского района 22 апреля 2014 года № 41, с изменениями от 28 ноября 2016 года Решение Совета Новоминского сельского поселения Каневского района № 92,

с изменениями от 31 октября 2017 года Решение Совета Новоминского сельского поселения Каневского района № 123, с изменениями от 11 декабря 2018 года Решение Совета Новоминского сельского поселения Каневского района № 156, с изменениями от 28 августа 2019 года Решение Совета Новоминского сельского поселения Каневского района № 176, с изменениями от 30 июля 2020 года Решение Совета Новоминского сельского поселения Каневского района № 40, с изменениями от 31 марта 2021 года Решение Совета Новоминского сельского поселения Каневского района № 78, с изменениями от 25 августа 2022 года Решение Совета Новоминского сельского поселения Каневского района № 149, с изменениями от 8 августа 2023 года Решение Совета Новоминского сельского поселения Каневского района № 200).

3. Управление имущественных отношений администрации муниципального образования Каневской район (Астахов А.Г.) вправе в установленном порядке без доверенности обратиться в территориальный отдел филиала публично-правовой компании «Роскадастр» по Краснодарскому краю (Филиал ППК «Роскадастр» по Краснодарскому краю) с заявлением об осуществлении государственного кадастрового учета земельного участка, указанного в пункте 1.

4. Отделу по связям со СМИ и общественностью администрации муниципального образования Каневской район (Игнатенко Т.А.) обеспечить размещение настоящего постановления на официальном сайте администрации муниципального образования Каневской район в информационно-телекоммуникационной сети «Интернет».

5. Направить настоящее постановление в Федеральную службу государственной регистрации, кадастра и картографии (Росреестр) в течение 5 (пяти) рабочих дней со дня его принятия.

6. Срок действия настоящего постановления составляет 2 (два) года.

7. Контроль за выполнением настоящего постановления оставляю за собой.

8. Постановление вступает в силу со дня его подписания.

Заместитель главы
муниципального образования
Каневской район



И.А.Луценко

Приложение

УТВЕРЖДЕНА

постановлением администрации

муниципального образования

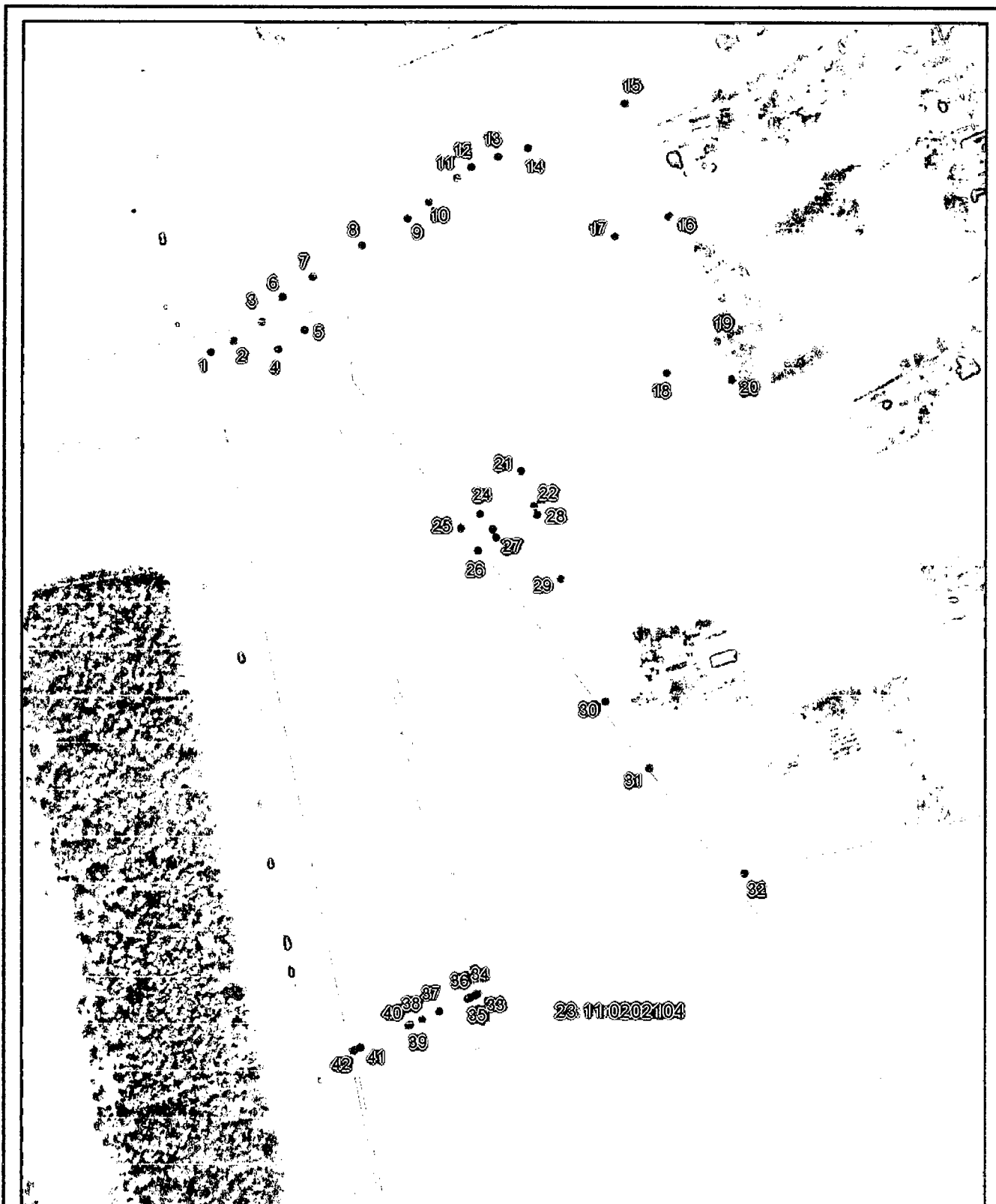
Каневской район

от 06.12.2023 № 240

**Схема расположения земельного участка
на кадастровом плане территории**

Площадь земельного участка 83832 м² <small>(указывается проектная площадь образуемого земельного участка, вычисленная с использованием технологических и программных средств, в том числе размещенных на официальном сайте федерального органа исполнительной власти, уполномоченного Правительством Российской Федерации на осуществление государственного кадастрового учета, государственной регистрации прав, ведение Единого государственного реестра недвижимости и предоставление сведений, содержащихся в Едином государственном реестре недвижимости, в информационно-телекоммуникационной сети "Интернет" (далее - официальный сайт), с округлением до 1 квадратного метра. Указанное значение площади земельного участка может быть уточнено при проведении кадастровых работ не более чем на десять процентов)</small>		
Обозначение характерных точек границ	Координаты, м <small>(указываются в случае подготовки схемы расположения земельного участка с использованием технологических и программных средств, в том числе размещенных на официальном сайте. Значения координат, полученные с использованием указанных технологических и программных средств, указываются с округлением до 0,01 метра)</small>	
	X	Y
1	2	3
1	619397,34	1373162,12
2	619403,49	1373174,45
3	619413,81	1373190,00
4	619399,02	1373199,22
5	619409,54	1373213,57
6	619427,39	1373201,45
7	619438,42	1373218,12
8	619455,35	1373245,05
9	619469,81	1373270,21
10	619478,63	1373281,74
11	619491,92	1373297,26
12	619497,68	1373305,26
13	619503,21	1373320,07
14	619508,03	1373336,42
15	619532,53	1373389,35
16	619471,05	1373413,75
17	619460,36	1373384,24
18	619386,21	1373413,09
19	619403,33	1373440,62
20	619382,47	1373448,89
21	619332,70	1373333,17
22	619313,78	1373340,19
23	619301,30	1373317,56
24	619309,43	1373310,61
25	619301,60	1373299,77
26	619289,61	1373309,45
27	619296,72	1373319,56
28	619309,12	1373341,93
29	619274,37	1373354,83

1	2	3
30	619207,75	1373379,57
31	619171,34	1373403,65
32	619114,45	1373456,26
33	619048,67	1373309,30
34	619048,18	1373308,20
35	619046,77	1373305,05
36	619046,28	1373303,95
37	619039,27	1373288,28
38	619035,03	1373278,81
39	619032,16	1373272,41
40	619031,68	1373271,31
41	619019,87	1373244,93
42	619018,29	1373241,41
1	619397,34	1373162,12



Система координат: МСК-23, зона 1
Масштаб 1:3100

Условные обозначения:

- — граница образуемого земельного участка,
- — граница учтенного земельного участка,
- — граница кадастрового квартала,
- — установленная граница зон с ОУИТ,
- — установленная граница населенного пункта,
- — характерная точка границы земельного участка.