



**АДМИНИСТРАЦИЯ МУНИЦИПАЛЬНОГО ОБРАЗОВАНИЯ
КАНЕВСКОЙ РАЙОН**

ПОСТАНОВЛЕНИЕ

от 06.12.2023

№ 2109

ст-ца Каневская

Об утверждении схемы расположения земельного участка на кадастровом плане территории, расположенного по адресу: Российская Федерация, Краснодарский край, Каневской муниципальный район, Новоминское сельское поселение, станица Новоминская, в границах кадастрового квартала 23:11:0202104

В соответствии с пунктами 14, 15 статьи 11.10 Земельного кодекса Российской Федерации, пунктом 2 статьи 3.3 Федерального закона от 25 октября 2001 года № 137-ФЗ «О введении в действие Земельного кодекса Российской Федерации», постановлением администрации муниципального образования Каневской район от 25 октября 2019 года № 1872 «О должностных полномочиях заместителей главы муниципального образования Каневской район», на основании заявления индивидуального предпринимателя Коллюбаева Валерия Анатольевича, действующего на основании муниципального контракта на оказание услуг для муниципальных нужд № 70 от 23 ноября 2023 года **п о с т а н о в л я ю:**

1. Утвердить схему расположения земельного участка на кадастровом плане территории, находящегося в кадастровом квартале 23:11:0202104, площадью 27119 кв.м, по адресу: Российская Федерация, Краснодарский край, Каневской муниципальный район, Новоминское сельское поселение, станица Новоминская, в границах кадастрового квартала 23:11:0202104, расположенного в территориальной зоне СХ-1 (Зона сельскохозяйственных угодий), категория земель - земли населенных пунктов (приложение).

2. Установить основной вид разрешенного использования земельного участка на кадастровом плане территории, находящегося в кадастровом квартале 23:11:0202104, площадью 27119 кв.м, по адресу: Российская Федерация, Краснодарский край, Каневской муниципальный район, Новоминское сельское поселение, станица Новоминская, в границах кадастрового квартала 23:11:0202104, в соответствии с кодом 1.2 «Выращивание зерновых и иных сельскохозяйственных культур» Правил землепользования и застройки Новоминского сельского поселения Каневского района (утверждены Решением Совета Новоминского сельского поселения Каневского района 22 апреля 2014 года № 41, с изменениями от 28 ноября 2016 года Решение Совета Новоминского сельского поселения Каневского района № 92,

с изменениями от 31 октября 2017 года Решение Совета Новоминского сельского поселения Каневского района № 123, с изменениями от 11 декабря 2018 года Решение Совета Новоминского сельского поселения Каневского района № 156, с изменениями от 28 августа 2019 года Решение Совета Новоминского сельского поселения Каневского района № 176, с изменениями от 30 июля 2020 года Решение Совета Новоминского сельского поселения Каневского района № 40, с изменениями от 31 марта 2021 года Решение Совета Новоминского сельского поселения Каневского района № 78, с изменениями от 25 августа 2022 года Решение Совета Новоминского сельского поселения Каневского района № 149, с изменениями от 8 августа 2023 года Решение Совета Новоминского сельского поселения Каневского района № 200).

3. Управление имущественных отношений администрации муниципального образования Каневской район (Астахов А.Г.) вправе в установленном порядке без доверенности обратиться в территориальный отдел филиала публично-правовой компании «Роскадастр» по Краснодарскому краю (Филиал ППК «Роскадастр» по Краснодарскому краю) с заявлением об осуществлении государственного кадастрового учета земельного участка, указанного в пункте 1.

4. Отделу по связям со СМИ и общественностью администрации муниципального образования Каневской район (Игнатенко Т.А.) обеспечить размещение настоящего постановления на официальном сайте администрации муниципального образования Каневской район в информационно-телекоммуникационной сети «Интернет».

5. Направить настоящее постановление в Федеральную службу государственной регистрации, кадастра и картографии (Росреестр) в течение 5 (пяти) рабочих дней со дня его принятия.

6. Срок действия настоящего постановления составляет 2 (два) года.

7. Контроль за выполнением настоящего постановления оставляю за собой.

8. Постановление вступает в силу со дня его подписания.

Заместитель главы
муниципального образования
Каневской район



И.А.Луценко

Приложение

УТВЕРЖДЕНА

постановлением администрации

муниципального образования

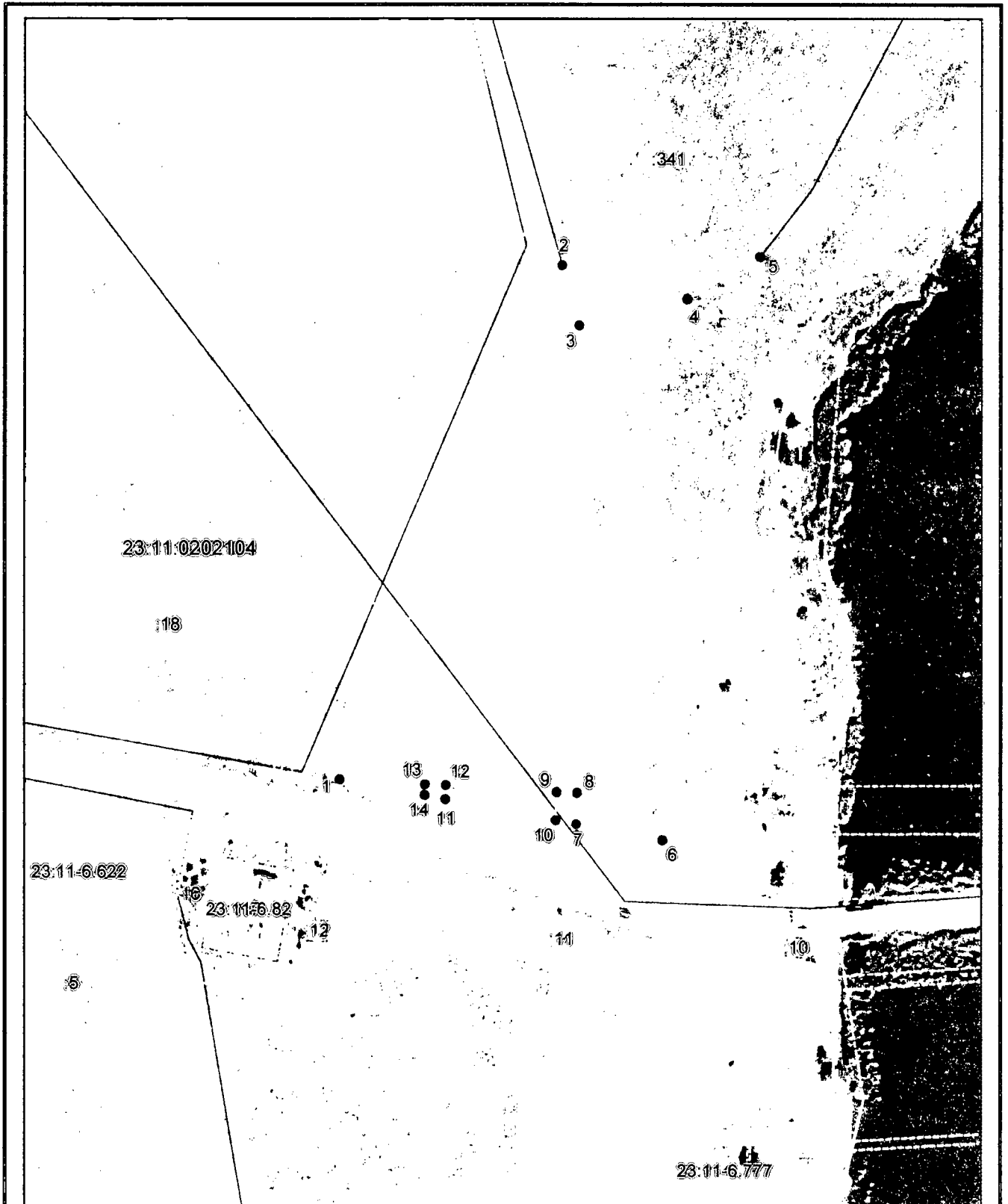
Каневской район

от 06.12.2023

№ 2109

Схема расположения земельного участка на кадастровом плане территории

Площадь земельного участка 27119 м² <small>(указывается проектная площадь образуемого земельного участка, вычисленная с использованием технологических и программных средств, в том числе размещенных на официальном сайте федерального органа исполнительной власти, уполномоченного Правительством Российской Федерации на осуществление государственного кадастрового учета, государственной регистрации прав, ведение Единого государственного реестра недвижимости и предоставление сведений, содержащихся в Едином государственном реестре недвижимости, в информационно-телекоммуникационной сети "Интернет" (далее - официальный сайт), с округлением до 1 квадратного метра. Указанное значение площади земельного участка может быть уточнено при проведении кадастровых работ не более чем на десять процентов)</small>		
Обозначение характерных точек границ	Координаты, м <small>(указываются в случае подготовки схемы расположения земельного участка с использованием технологических и программных средств, в том числе размещенных на официальном сайте. Значения координат, полученные с использованием указанных технологических и программных средств, указываются с округлением до 0,01 метра)</small>	
	X	Y
1	2	3
1	618661,16	1373710,27
2	618887,11	1373809,16
3	618860,62	1373816,82
4	618872,09	1373864,78
5	618890,63	1373897,08
6	618634,31	1373853,72
7	618641,46	1373815,53
8	618655,05	1373815,99
9	618655,37	1373806,77
10	618643,18	1373806,35
11	618652,38	1373757,17
12	618658,49	1373757,38
13	618658,81	1373748,16
14	618654,10	1373747,99
1	618661,16	1373710,27



Система координат: МСК-23, зона 1
Масштаб 1:2500

Условные обозначения:

- — граница образуемого земельного участка,
- — граница учтенного земельного участка,
- — граница кадастрового квартала,
- · - · - · - — установленная граница населенного пункта,
- · - · - · - — установленная граница зон с ОУИТ,
- — характерная точка границы земельного участка.