



**АДМИНИСТРАЦИЯ МУНИЦИПАЛЬНОГО ОБРАЗОВАНИЯ
КАНЕВСКОЙ РАЙОН**

ПОСТАНОВЛЕНИЕ

от 23.05.2024

№ 823

ст-ца Каневская

Об утверждении схемы расположения земельного участка на кадастровом плане территории, расположенного по адресу: Российская Федерация, Краснодарский край, Каневской муниципальный район, Каневское сельское поселение, станица Каневская, улица Олимпийская, земельный участок 38

В соответствии с пунктами 14, 15 статьи 11.10 Земельного кодекса Российской Федерации, пунктом 2 статьи 3.3 Федерального закона от 25 октября 2001 года № 137-ФЗ «О введении в действие Земельного кодекса Российской Федерации», постановлением администрации муниципального образования Каневской район от 25 октября 2019 года № 1872 «О должностных полномочиях заместителей главы муниципального образования Каневской район», на основании заявления индивидуального предпринимателя Колобаева Валерия Анатольевича, действующего на основании муниципального контракта на оказание услуг для муниципальных нужд № 29 от 4 апреля 2024 года **п о с т а н о в л я ю:**

1. Утвердить схему расположения земельного участка на кадастровом плане территории, находящегося в двух кадастровых кварталах 23:11:0603382 и 23:11:0603375, площадью 901 кв.м, по адресу: Российская Федерация, Краснодарский край, Каневской муниципальный район, Каневское сельское поселение, станица Каневская, улица Олимпийская, земельный участок 38, расположенного в территориальной зоне Ж-16 (Зона застройки индивидуальными жилыми домами с содержанием домашнего скота и птицы), категория земель - земли населенных пунктов (приложение).

2. Установить основной вид разрешенного использования земельного участка на кадастровом плане территории, находящегося в двух кадастровых кварталах 23:11:0603382 и 23:11:0603375, площадью 901 кв.м, по адресу: Российская Федерация, Краснодарский край, Каневской муниципальный район, Каневское сельское поселение, станица Каневская, улица Олимпийская, земельный участок 38, в соответствии с кодом 2.2 «Для ведения личного подсобного хозяйства (приусадебный земельный участок)» Правил землепользования и застройки Каневского сельского поселения Каневского района (утверждены 15 октября 2014 года Решением Совета Каневского сельского поселения Каневского района № 6, с изменениями от 25 ноября

2016 года Решением Совета Каневского сельского поселения Каневского района № 133, с изменениями от 27 декабря 2016 года Решением Совета Каневского сельского поселения Каневского района № 140, с изменениями от 29 сентября 2017 года Решением Совета Каневского сельского поселения Каневского района № 180, с изменениями от 27 февраля 2018 года Решением Совета Каневского сельского поселения Каневского района № 217, с изменениями от 5 февраля 2019 года Решением Совета Каневского сельского поселения Каневского района № 265, с изменениями от 26 апреля 2019 года Решением Совета Каневского сельского поселения Каневского района № 276, с изменениями от 29 апреля 2021 года Решением Совета Каневского сельского поселения Каневского района № 112, с изменениями от 25 августа 2022 года Решением Совета Каневского сельского поселения Каневского района № 192, с изменениями от 28 сентября 2023 года Решением Совета Каневского сельского поселения Каневского района № 248).

3. Управление имущественных отношений администрации муниципального образования Каневской район (Астахов А.Г.) вправе в установленном порядке без доверенности обратиться в территориальный отдел филиала публично-правовой компании «Роскадастр» по Краснодарскому краю (Филиал ППК «Роскадастр» по Краснодарскому краю) с заявлением об осуществлении государственного кадастрового учета земельного участка, указанного в пункте 1.

4. Отделу по связям со СМИ и общественностью администрации муниципального образования Каневской район (Игнатенко Т.А.) обеспечить размещение настоящего постановления на официальном сайте администрации муниципального образования Каневской район в информационно-телекоммуникационной сети «Интернет».

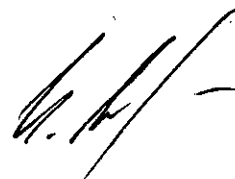
5. Направить настоящее постановление в Федеральную службу государственной регистрации, кадастра и картографии (Росреестр) в течение 5 (пяти) рабочих дней со дня его принятия.

6. Срок действия настоящего постановления составляет 2 (два) года.

7. Контроль за выполнением настоящего постановления оставляю за собой.

8. Постановление вступает в силу со дня его подписания.

Заместитель главы
муниципального образования
Каневской район



И.А. Луценко

Приложение

УТВЕРЖДЕНА

постановлением администрации

муниципального образования

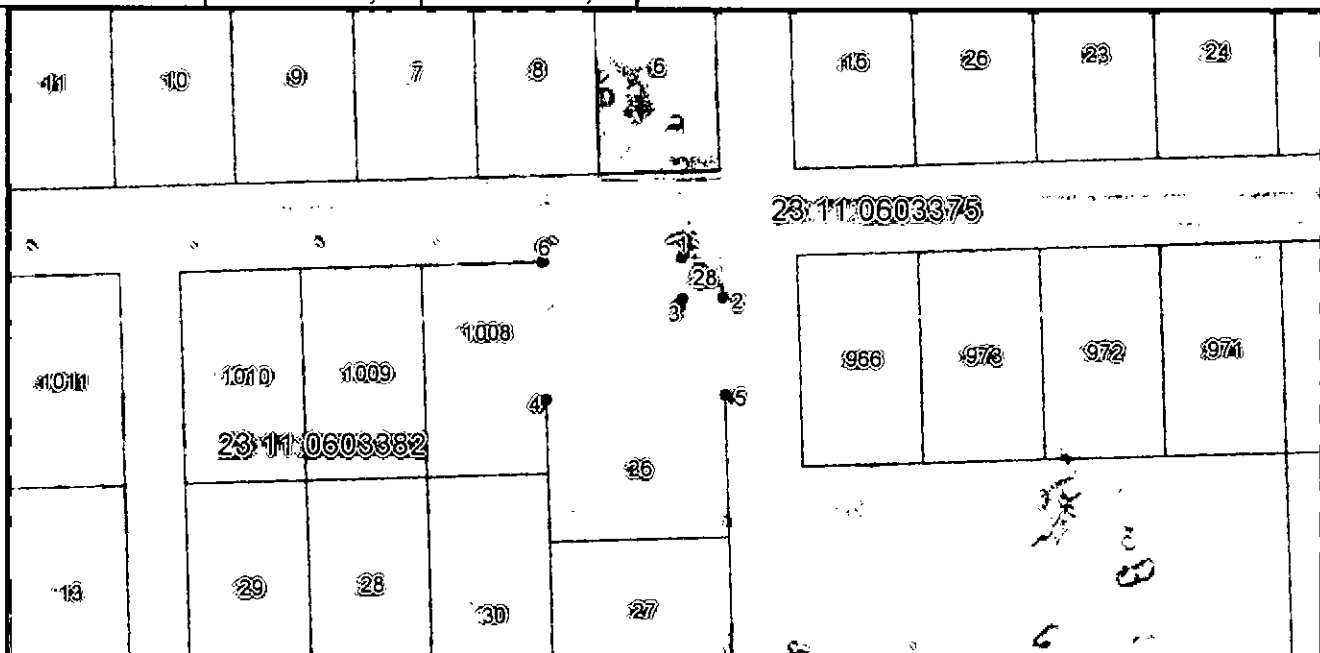
Каневской район

от 23.05.2024 № 823

Схема расположения земельного участка на кадастровом плане территории

<p>Площадь земельного участка 901 м² <small>(указывается проектная площадь образуемого земельного участка, вычисленная с использованием геодезических и программных средств, в том числе размещенных на официальном сайте федерального органа исполнительной власти, уполномоченного Правительством Российской Федерации на осуществление государственного кадастрового учета, государственной регистрации права, ведение Единого государственного реестра недвижимости и предоставления сведений, содержащихся в Едином государственном реестре недвижимости, в информационно-телекоммуникационной сети "Интернет" (далее - официальный сайт), с округлением до 1 квадратного метра. Указанное значение площади земельного участка может быть уточнено при проведении кадастровых работ не более чем на десять процентов)</small></p>		
<p>Обозначение характерных точек границ</p>	<p>Координаты, м <small>(указываются в случае подготовки схемы расположения земельного участка с использованием геодезических и программных средств, в том числе размещенных на официальном сайте. Значения координат, полученные с использованием указанных геодезических и программных средств, указываются с округлением до 0,01 метра)</small></p>	
	X	Y
1	2	3
6	590102,64	1377035,50

1	2	3
1	590103,41	1377063,21
3	590095,41	1377063,43
2	590095,64	1377071,43
5	590076,63	1377071,96
4	590075,64	1377036,25
6	590102,64	1377035,50



Система координат: МСК-23

Масштаб 1:1500

Условные обозначения:

- граница образуемого земельного участка,
- граница учтенного земельного участка,
- граница кадастрового квартала,
- установленная граница зон с ОУИТ,
- характерная точка границы земельного участка.