



**АДМИНИСТРАЦИЯ МУНИЦИПАЛЬНОГО ОБРАЗОВАНИЯ
КАНЕВСКОЙ РАЙОН**

ПОСТАНОВЛЕНИЕ

от 05.06.2024

№ 914

ст-ца Каневская

Об утверждении схемы расположения земельного участка на кадастровом плане территории, расположенного по адресу: Российская Федерация, Краснодарский край, Каневской район, Придорожное сельское поселение, в границах двух кадастровых кварталов 23:11:0803000 и 23:11:0803005

В соответствии с пунктами 14, 15 статьи 11.10 Земельного кодекса Российской Федерации, пунктом 2 статьи 3.3 Федерального закона от 25 октября 2001 года № 137-ФЗ «О введении в действие Земельного кодекса Российской Федерации», постановлением администрации муниципального образования Каневской район от 25 октября 2019 года № 1872 «О должностных полномочиях заместителей главы муниципального образования Каневской район», на основании заявления индивидуального предпринимателя Колюбаева Валерия Анатольевича, действующего на основании муниципального контракта на оказание услуг для муниципальных нужд № 18 от 20 февраля 2024 года **п о с т а н о в л я ю:**

1. Утвердить схему расположения земельного участка на кадастровом плане территории, находящегося в двух кадастровых кварталах 23:11:0803000 и 23:11:0803005, площадью 143040 кв.м, по адресу: Российская Федерация, Краснодарский край, Каневской район, Придорожное сельское поселение, в границах двух кадастровых кварталов 23:11:0803000 и 23:11:0803005, расположенного в территориальной зоне, на которую градостроительные регламенты не устанавливаются, категория земель - земли сельскохозяйственного назначения (приложение).

2. Установить вид разрешенного использования земельного участка на кадастровом плане территории, находящегося в двух кадастровых кварталах 23:11:0803000 и 23:11:0803005, площадью 143040 кв.м, по адресу: Российская Федерация, Краснодарский край, Каневской район, Придорожное сельское поселение, в границах двух кадастровых кварталов 23:11:0803000 и 23:11:0803005, в соответствии с кодом 1.0 «Сельскохозяйственное использование» Классификатора видов разрешенного использования земельных участков, утвержденного Приказом федеральной службы государственной регистрации, кадастра и картографии от 10 ноября 2020 года № П/0412.

3. Управление имущественных отношений администрации муниципального образования Каневской район (Астахов А.Г.) вправе в

установленном порядке без доверенности обратиться в территориальный отдел филиала публично-правовой компании «Роскадастр» по Краснодарскому краю (Филиал ППК «Роскадастр» по Краснодарскому краю) с заявлением об осуществлении государственного кадастрового учета земельного участка, указанного в пункте 1.

4. Отделу по связям со СМИ и общественностью администрации муниципального образования Каневской район (Игнатенко Т.А.) обеспечить размещение настоящего постановления на официальном сайте администрации муниципального образования Каневской район в информационно-телекоммуникационной сети «Интернет».

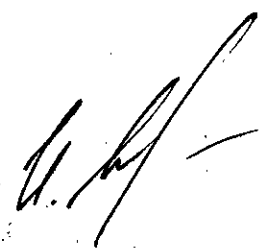
5. Направить настоящее постановление в Федеральную службу государственной регистрации, кадастра и картографии (Росреестр) в течение 5 (пяти) рабочих дней со дня его принятия.

6. Срок действия настоящего постановления составляет 2 (два) года.

7. Контроль за выполнением настоящего постановления оставляю за собой.

8. Постановление вступает в силу со дня его подписания.

Заместитель главы
муниципального образования
Каневской район



И.А.Луценко

Приложение

УТВЕРЖДЕНА

постановлением администрации

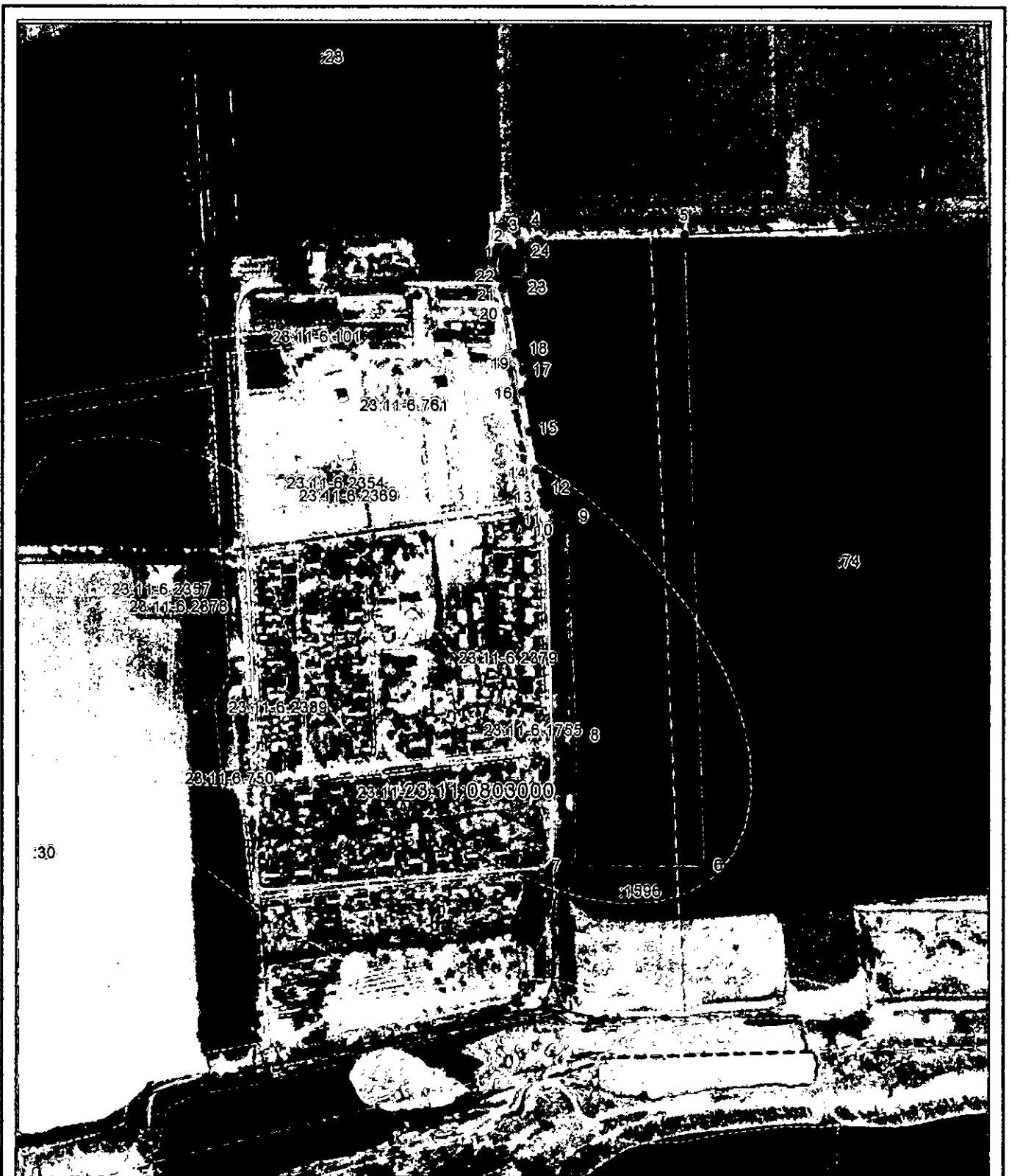
муниципального образования

Каневской район

от 05.06.2024 № 914

**Схема расположения земельного участка
на кадастровом плане территории**

Площадь земельного участка 143040 м² <small>(указывается проектная площадь образуемого земельного участка, вычисленная с использованием технологических и программных средств, в том числе размещенных на официальном сайте федерального органа исполнительной власти, уполномоченного Правительством Российской Федерации на осуществление государственного кадастрового учета, государственной регистрации прав, ведение Единого государственного реестра недвижимости и предоставление сведений, содержащихся в Едином государственном реестре недвижимости, в информационно-телекоммуникационной сети "Интернет" (далее - официальный сайт), с округлением до 1 квадратного метра. Указанное значение площади земельного участка может быть уточнено при проведении кадастровых работ не более чем на десять процентов)</small>		
Обозначение характерных точек границ	Координаты, м <small>(указываются в случае подготовки схемы расположения земельного участка с использованием технологических и программных средств, в том числе размещенных на официальном сайте. Значения координат, полученные с использованием указанных технологических и программных средств, указываются с округлением до 0,01 метра)</small>	
	X	Y
1	2	3
1	578539,75	1381808,81
2	578544,78	1381813,57
3	578552,89	1381827,83
4	578557,36	1381851,03
5	578563,25	1382036,56
6	577772,38	1382062,64
7	577772,54	1381898,97
8	577935,37	1381900,22
9	578199,45	1381888,01
10	578211,08	1381874,38
11	578221,75	1381863,22
12	578229,85	1381858,91
13	578240,43	1381855,75
14	578269,12	1381849,06
15	578316,16	1381840,59
16	578365,97	1381831,62
17	578392,28	1381832,08
18	578408,37	1381830,58
19	578414,10	1381822,95
20	578467,86	1381811,89
21	578496,09	1381806,88
22	578509,32	1381803,64
23	578510,60	1381835,81
24	578540,86	1381833,98
1	578539,75	1381808,81



Система координат: МСК-23, зона 1
 Масштаб 1:7000

Условные обозначения:

- — граница образуемого земельного участка,
- — граница учтенного земельного участка,
- — граница кадастрового квартала,
- — установленная граница населенного пункта,
- — установленная граница зон с ОУИТ,
- — характерная точка границы земельного участка.