



АДМИНИСТРАЦИЯ МУНИЦИПАЛЬНОГО ОБРАЗОВАНИЯ
КАНЕВСКОЙ МУНИЦИПАЛЬНЫЙ РАЙОН
КРАСНОДАРСКОГО КРАЯ

ПОСТАНОВЛЕНИЕ

от 02.02.2026

№ 87

ст-ца Каневская

Об утверждении схемы расположения земельного участка на кадастровом плане территории, расположенного по адресу: Российская Федерация, Краснодарский край, Каневской район, сельское поселение Каневское, станица Каневская, улица Горького, 66

В соответствии с пунктами 14, 15 статьи 11.10, пунктом 6 статьи 11.4 Земельного кодекса Российской Федерации, пунктом 2 статьи 3.3 Федерального закона от 25 октября 2001 года № 137-ФЗ «О введении в действие Земельного кодекса Российской Федерации», подпунктом 3 пункта 1 статьи 15 Федерального закона от 6 октября 2003 года № 131-ФЗ «Об общих принципах организации местного самоуправления в Российской Федерации», постановлением администрации муниципального образования Каневской муниципальной район Краснодарского края от 5 июня 2025 года № 764 «О должностных полномочиях заместителей главы муниципального образования Каневской муниципальной район Краснодарского края», на основании заявления начальника управления имущественных отношений администрации муниципального образования Каневской муниципальной район Краснодарского края Астахова Артура Гариковича **п о с т а н о в л я ю:**

1. Утвердить схему расположения земельного участка на кадастровом плане территории, образуемого в результате раздела земельного участка с кадастровым номером 23:11:0603135:52, общей площадью - 5234 кв.м, с сохранением в измененных границах данного земельного участка по адресу: Российская Федерация, Краснодарский край, Каневской район, сельское поселение Каневское, станица Каневская, улица Горького, 66, расположенного в территориальной зоне ОД-2 (Зона делового, общественного и коммерческого назначения местного значения), категория земель – земли населенных пунктов.

1.1. В результате раздела образуется земельный участок площадью 1681 кв.м, по адресу: Российская Федерация, Краснодарский край, Каневской район, сельское поселение Каневское, станица Каневская, в границах кадастрового квартала 23:11:0603135, расположенный в территориальной зоне ОД-2 (Зона делового, общественного и коммерческого назначения местного значения), категория земель – земли населенных пунктов (приложение).

2. Установить вид разрешенного использования образуемого земельного участка, площадью 1681 кв.м, по адресу: Российская Федерация, Краснодарский

край, Каневской район, сельское поселение Каневское, станица Каневская, в границах кадастрового квартала 23:11:0603135, в соответствии с кодом 12.0 «Земельные участки (территории) общего пользования» Правил землепользования и застройки Каневского сельского поселения Каневского района (утверждены 29 апреля 2021 года Решением Совета Каневского сельского поселения Каневского района № 112, с изменениями от 25 августа 2022 года Решением Совета Каневского сельского поселения Каневского района № 192, с изменениями от 28 сентября 2023 года Решением Совета Каневского сельского поселения Каневского района № 248, с изменениями от 3 сентября 2025 года Решением Совета Каневского сельского поселения Каневского района № 419).

3. Начальник управления имущественных отношений администрации муниципального образования Каневской муниципальный район Краснодарского края Астахов А.Г. вправе в установленном порядке без доверенности обратиться в Управление Федеральной службы государственной регистрации, кадастра и картографии по Краснодарскому краю (далее - Управление Росреестра по Краснодарскому краю) с заявлением об осуществлении государственного кадастрового учета земельного участка, указанного в пункте 1.

4. Отделу по связям со СМИ и общественностью администрации муниципального образования Каневской муниципальный район Краснодарского края (Игнатенко Т.А.) обеспечить размещение настоящего постановления на официальном сайте администрации муниципального образования Каневской муниципальный район Краснодарского края в информационно-телекоммуникационной сети «Интернет».

5. Направить настоящее постановление в Управление Росреестра по Краснодарскому краю в течение 5 (пяти) рабочих дней со дня его принятия.

6. Срок действия настоящего постановления составляет 2 (два) года.

7. Контроль за выполнением настоящего постановления оставляю за собой.

8. Постановление вступает в силу со дня его подписания.

Заместитель главы
муниципального образования,
начальник управления строительства
администрации муниципального образования
Каневской муниципальный район
Краснодарского края



И.А. Луценко

Приложение

УТВЕРЖДЕНА

постановлением администрации

муниципального образования

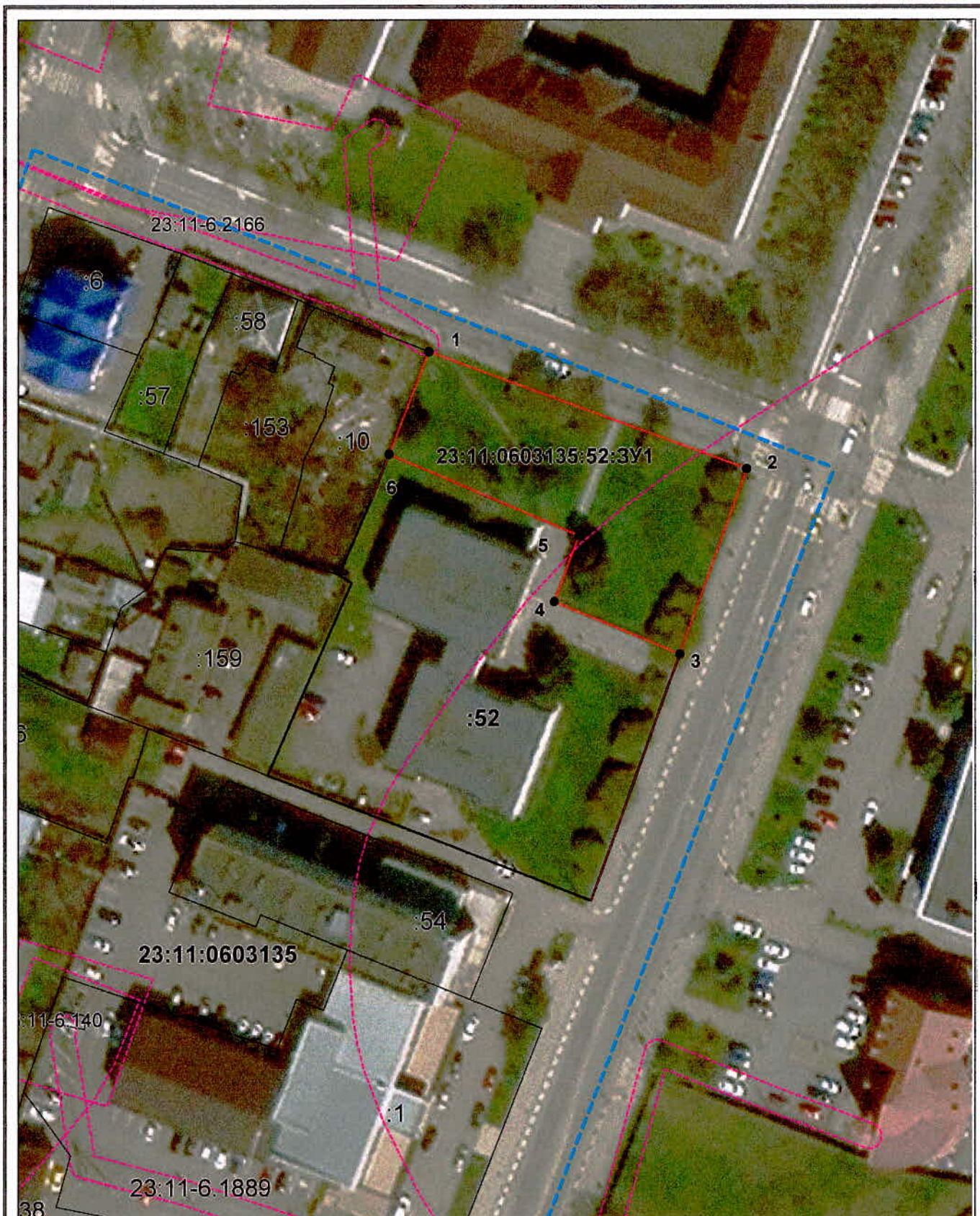
Каневской муниципальной район

Краснодарского края

от 02.02.2026 № 84

**Схема расположения земельного участка или земельных участков
на кадастровом плане территории**

Условный номер земельного участка —		
(указывается в случае, если предусматривается образование двух и более земельных участков)		
Площадь земельного участка 1681 м ² (указывается проектная площадь образуемого земельного участка, вычисленная с использованием технологических и программных средств, в том числе размещенных на официальном сайте федерального органа исполнительной власти, уполномоченного Правительством Российской Федерации на осуществление государственного кадастрового учета, государственной регистрации прав, ведение Единого государственного реестра недвижимости и предоставление сведений, содержащихся в Едином государственном реестре недвижимости, в информационно-телекоммуникационной сети "Интернет" (далее - официальный сайт), с округлением до 1 квадратного метра. Указанное значение площади земельного участка может быть уточнено при проведении кадастровых работ не более чем на десять процентов)		
Обозначение характерных точек границ	Координаты, м. (указываются в случае подготовки схемы расположения земельного участка с использованием технологических и программных средств, в том числе размещенных на официальном сайте. Значения координат, полученные с использованием указанных технологических и программных средств, указываются с округлением до 0,01 метра)	
	X	Y
1	2	3
1	594795,58	1376379,92
2	594774,20	1376438,64
3	594740,40	1376426,32
4	594749,96	1376403,12
5	594761,95	1376407,73
6	594776,85	1376372,63
1	594795,58	1376379,92



Система координат: МСК-23, зона 1(23), масштаб 1:1000

Условные обозначения:

- граница образуемого земельного участка,
- граница учтенного земельного участка,
- граница кадастрового квартала,
- характерная точка границы земельного участка;
- границы зоны с ОУИТ.