



**АДМИНИСТРАЦИЯ МУНИЦИПАЛЬНОГО ОБРАЗОВАНИЯ  
КАНЕВСКОЙ РАЙОН**

**ПОСТАНОВЛЕНИЕ**

от 23.05.2024

№ 825

ст-ца Каневская

**Об утверждении схемы расположения земельного участка на кадастровом плане территории, расположенного по адресу: Российская Федерация, Краснодарский край, Каневской муниципальный район, Каневское сельское поселение, станица Каневская, улица Олимпийская, земельный участок 14 А**

В соответствии с пунктами 14, 15 статьи 11.10 Земельного кодекса Российской Федерации, пунктом 2 статьи 3.3 Федерального закона от 25 октября 2001 года № 137-ФЗ «О введении в действие Земельного кодекса Российской Федерации», постановлением администрации муниципального образования Каневской район от 25 октября 2019 года № 1872 «О должностных полномочиях заместителей главы муниципального образования Каневской район», на основании заявления индивидуального предпринимателя Коллюбаева Валерия Анатольевича, действующего на основании муниципального контракта на оказание услуг для муниципальных нужд № 29 от 4 апреля 2024 года **п о с т а н о в л я ю:**

1. Утвердить схему расположения земельного участка на кадастровом плане территории, находящегося в двух кадастровых кварталах 23:11:0603379 и 23:11:0603374, площадью 936 кв.м, по адресу: Российская Федерация, Краснодарский край, Каневской муниципальный район, Каневское сельское поселение, станица Каневская, улица Олимпийская, земельный участок 14 А, расположенного в территориальной зоне Ж-16 (Зона застройки индивидуальными жилыми домами с содержанием домашнего скота и птицы), категория земель - земли населенных пунктов (приложение).

2. Установить основной вид разрешенного использования земельного участка на кадастровом плане территории, находящегося в двух кадастровых кварталах 23:11:0603379 и 23:11:0603374, площадью 936 кв.м, по адресу: Российская Федерация, Краснодарский край, Каневской муниципальный район, Каневское сельское поселение, станица Каневская, улица Олимпийская, земельный участок 14 А, в соответствии с кодом 2.2 «Для ведения личного подсобного хозяйства (приусадебный земельный участок)» Правил землепользования и застройки Каневского сельского поселения Каневского района (утверждены 15 октября 2014 года Решением Совета Каневского сельского поселения Каневского района № 6, с изменениями от 25 ноября

2016 года Решением Совета Каневского сельского поселения Каневского района № 133, с изменениями от 27 декабря 2016 года Решением Совета Каневского сельского поселения Каневского района № 140, с изменениями от 29 сентября 2017 года Решением Совета Каневского сельского поселения Каневского района № 180, с изменениями от 27 февраля 2018 года Решением Совета Каневского сельского поселения Каневского района № 217, с изменениями от 5 февраля 2019 года Решением Совета Каневского сельского поселения Каневского района № 265, с изменениями от 26 апреля 2019 года Решением Совета Каневского сельского поселения Каневского района № 276, с изменениями от 29 апреля 2021 года Решением Совета Каневского сельского поселения Каневского района № 112, с изменениями от 25 августа 2022 года Решением Совета Каневского сельского поселения Каневского района № 192, с изменениями от 28 сентября 2023 года Решением Совета Каневского сельского поселения Каневского района № 248).

3. Управление имущественных отношений администрации муниципального образования Каневской район (Астахов А.Г.) вправе в установленном порядке без доверенности обратиться в территориальный отдел филиала публично-правовой компании «Роскадастр» по Краснодарскому краю (Филиал ППК «Роскадастр» по Краснодарскому краю) с заявлением об осуществлении государственного кадастрового учета земельного участка, указанного в пункте 1.

4. Отделу по связям со СМИ и общественностью администрации муниципального образования Каневской район (Игнатенко Т.А.) обеспечить размещение настоящего постановления на официальном сайте администрации муниципального образования Каневской район в информационно-телекоммуникационной сети «Интернет».

5. Направить настоящее постановление в Федеральную службу государственной регистрации, кадастра и картографии (Росреестр) в течение 5 (пяти) рабочих дней со дня его принятия.

6. Срок действия настоящего постановления составляет 2 (два) года.

7. Контроль за выполнением настоящего постановления оставляю за собой.

8. Постановление вступает в силу со дня его подписания.

Заместитель главы  
муниципального образования  
Каневской район



И.А.Луценко

# Приложение

УТВЕРЖДЕНА

постановлением администрации  
муниципального образования

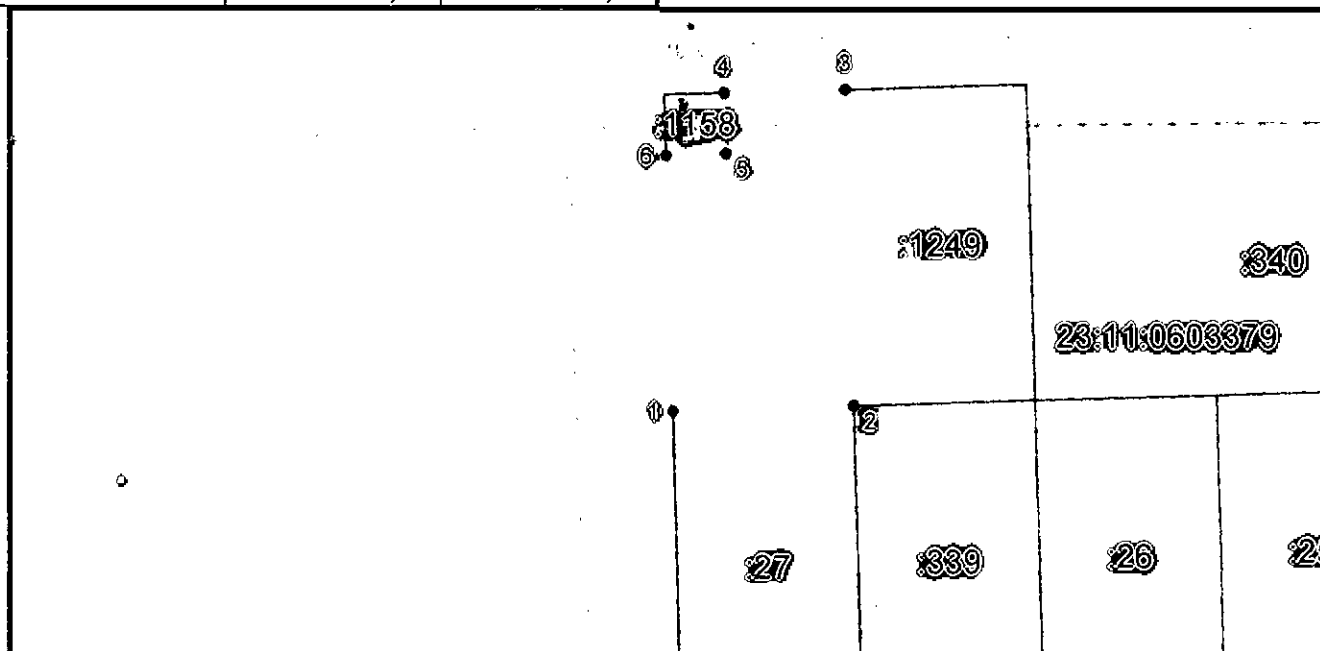
Каневской район

от 23.05.2024 № 825

## Схема расположения земельного участка на кадастровом плане территории

<b>Площадь земельного участка 936 м<sup>2</sup></b> <small>(указывается проектная площадь образуемого земельного участка, вычисленная с использованием геодезических и программных средств, в том числе размещаемых на официальном сайте федерального органа исполнительной власти, уполномоченного Правительством Российской Федерации на осуществление государственного кадастрового учета, государственной регистрации прав, ведения Единого государственного реестра недвижимости и предоставление сведений, содержащихся в Едином государственном реестре недвижимости, в информационно-телекоммуникационной сети "Интернет" (далее - официальный сайт), с округлением до 1 квадратного метра. Указанное значение площади земельного участка может быть уточнено при проведении кадастровых работ на более чем на десять процентов)</small>		
<b>Обозначение характерных точек границ</b>	<b>Координаты, м</b> <small>(указываются в случае подготовки схемы расположения земельного участка с использованием геодезических и программных средств, в том числе размещаемых на официальном сайте. Значения координат, полученные с использованием указанных геодезических и программных средств, указываются с округлением до 0,01 метра)</small>	
	<b>X</b>	<b>Y</b>
	<b>1</b>	<b>2</b>
<b>6</b>	590083,00	1376617,91

<b>1</b>	<b>2</b>	<b>3</b>
5	590083,23	1376625,91
4	590091,22	1376625,69
3	590091,68	1376641,77
2	590050,18	1376642,94
1	590049,51	1376618,86
6	590083,00	1376617,91



Система координат: МСК-23  
Масштаб 1:1000

### Условные обозначения:

- — граница образуемого земельного участка,
- — граница учтенного земельного участка,
- — граница кадастрового квартала,
- — установленная граница зон с ОУИТ,
- — характерная точка границы земельного участка.