



АДМИНИСТРАЦИЯ МУНИЦИПАЛЬНОГО ОБРАЗОВАНИЯ  
КАНЕВСКОЙ МУНИЦИПАЛЬНЫЙ РАЙОН  
КРАСНОДАРСКОГО КРАЯ

ПОСТАНОВЛЕНИЕ

от 29.09.2025

№ 1456

ст-ца Каневская

**О внесении проекта решения Совета муниципального образования Каневской муниципальной район Краснодарского края «О внесении изменений в решение Совета Кубанскостепного сельского поселения Каневского района от 17 декабря 2012 года №140 «Об утверждении Генерального плана Кубанскостепного сельского поселения Каневского района»,  
на рассмотрение Совета муниципального образования Каневской муниципальной район Краснодарского края**

В соответствии с пунктом 4.3 раздела 4 Инструкции по делопроизводству в структурных подразделениях администрации муниципального образования Каневской район, утвержденной распоряжением администрации муниципального образования Каневской район от 21 ноября 2022 года № 110-р, (с изменениями от 22 мая 2023 года № 41-р) п о с т а н о в л я ю:

1. Внести проект решения Совета муниципального образования Каневской муниципальной район Краснодарского края «О внесении изменений в решение Совета Кубанскостепного сельского поселения Каневского района от 17 декабря 2012 года №140 «Об утверждении Генерального плана Кубанскостепного сельского поселения Каневского района» (в редакции от 7 июня 2017 года № 105, от 27 июля 2018 года № 145, от 17 апреля 2020 года № 32, от 25 ноября 2022 года № 157) на рассмотрение Совета муниципального образования Каневской муниципальной район Краснодарского края (приложение).

2. Назначить представителем главы муниципального образования Каневской муниципальной район Краснодарского края при обсуждении данного проекта решения в Совете муниципального образования Каневской муниципальной район Краснодарского края заместителя главы муниципального образования, начальника управления строительства администрации муниципального образования Каневской муниципальной район Краснодарского края Луценко И.А.

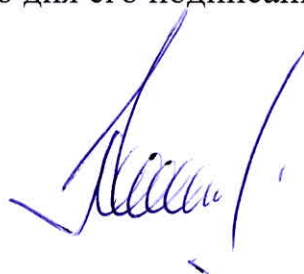
3. Отделу по связям со СМИ и общественностью администрации муниципального образования Каневской муниципальной район Краснодарского края (Игнатенко Т.А.) обеспечить размещение настоящего постановления на официальном сайте администрации муниципального

образования Каневской муниципальный район Краснодарского края в информационно-телекоммуникационной сети «Интернет».

4. Контроль за выполнением настоящего постановления возложить на заместителя главы муниципального образования, начальника управления строительства администрации муниципального образования Каневской муниципальный район Краснодарского края Луценко И.А.

5. Постановление вступает в силу со дня его подписания.

Глава муниципального образования  
Каневской муниципальный район  
Краснодарского края



А.В. Герасименко

Приложение  
к постановлению администрации  
муниципального образования  
Каневской муниципальный район  
Краснодарского края  
от 29.09.2025 № 1456

Вносится главой  
муниципального образования  
Каневской муниципальный район  
Краснодарского края

Проект



**СОВЕТ МУНИЦИПАЛЬНОГО ОБРАЗОВАНИЯ  
КАНЕВСКОЙ МУНИЦИПАЛЬНЫЙ РАЙОН  
КРАСНОДАРСКОГО КРАЯ**

**РЕШЕНИЕ**

от \_\_\_\_\_

ст-ца Каневская

№ \_\_\_\_\_

**О внесении изменений в решение Совета Кубанскостепного сельского  
поселения Каневского района от 17 декабря 2012 года  
№140 «Об утверждении Генерального плана Кубанскостепного сельского  
поселения Каневского района»**

Руководствуясь пунктом 3, пунктом 4, статьи 14 Федерального закона от 6 октября 2003 года № 131-ФЗ «Об общих принципах организации местного самоуправления в Российской Федерации», частью 3.3 статьи 33 Градостроительного кодекса Российской Федерации, Уставом муниципального образования Каневской муниципальный район Краснодарского Края, протокола №1 от 27 июля 2025 года «О проведении публичных слушаний по проекту внесения изменений в Генерального плана Кубанскостепного сельского

поселения Каневского муниципального района Краснодарского края» и в целях эффективной реализации норм Градостроительного кодекса Российской Федерации на территории сельских поселений Каневского муниципального района Краснодарского края и в целях приведения Генерального плана Кубанскостепного сельского поселения Каневского муниципального района Краснодарского края в соответствие с действующим законодательством Совет муниципального образования Каневской муниципальный район Краснодарского края р е ш и л:

1. Утвердить изменения в решение Совета Кубанскостепного сельского поселения Каневского района от 17 декабря 2012 года №140 «Об утверждении Генерального плана Кубанскостепного сельского поселения Каневского района» (в редакции от 7 июня 2017 года № 105, от 27 июля 2018 года № 145, от 17 апреля 2020 года № 32, от 25 ноября 2022 года № 157), согласно приложению, к настоящему решению.

2. Отделу по связям со СМИ и общественностью администрации муниципального образования Каневской муниципальный район Краснодарского края (Игнатенко Т.А.) обеспечить опубликование настоящего решения на официальном сайте администрации муниципального образования Каневской муниципальный район Краснодарского края в информационно-телекоммуникационной сети «Интернет».

3. Решение вступает в силу со дня его официального опубликования.

Глава муниципального образования  
Каневской муниципальный район  
Краснодарского края

А.В. Герасименко

Председатель Совета  
муниципального образования  
Каневской муниципальный район  
Краснодарского края

М.А. Моргун

## Приложение

## УТВЕРЖДЕНЫ

решением Совета  
муниципального образования  
Каневской муниципальной район  
Краснодарского края «О внесении  
изменений в решение Совета  
Кубанскостепного сельского  
поселения Каневского района от 17  
декабря 2012 года № 140 «Об  
утверждении Генерального плана  
Кубанскостепного сельского  
поселения Каневского района»  
от \_\_\_\_\_ № \_\_\_\_\_

## ИЗМЕНЕНИЯ,

вносимые в решение Совета Кубанскостепного сельского поселения  
Каневского района от 17 декабря 2012 года № 140 «Об утверждении  
Генерального плана Кубанскостепного сельского поселения Каневского  
района»

1. П. 7 «Баланс земель по категориям», раздела 1, тома II материалов по обоснованию проекта Генерального плана Кубанскостепного сельского поселения Каневского района изложить в новой редакции:

«Баланс земель по категориям».

Территория Кубанскостепного сельского поселения Каневского муниципального района Краснодарского края в административных границах, установленных Закон Краснодарского края от 05 мая 2004 г. №697-КЗ "Об установлении границ муниципального образования Каневской район, наделении его статусом муниципального района, образовании в его составе муниципальных образований - сельских поселений - и установлении их границ", составляет 8026,23 га.

В настоящее время в границах муниципального образования земли распределены следующим образом:

земли сельскохозяйственного назначения – 7708,06 га;

земли населенных пунктов – 232,16 га;

земли промышленности, энергетики, транспорта и др. – 2,12 га;

земли водного фонда – 83,89 га

Земли запаса, особо охраняемых территорий и объектов, лесного фонда в границах поселения отсутствуют.

Данными изменениями предусмотрено:

исключение из границ населенных пунктов сельскохозяйственных угодий площадью 12,66 га, с переводом в категорию земель «земли сельскохозяйственного назначения»,

включение в границы населенных пунктов земель сельскохозяйственного назначения площадью 0,53 га, с переводом в категорию земель «земли населенных пунктов»

Баланс земель по категориям

№ п/п	Показатели	Существующее положение	На расчетный срок
		Площадь, га	Площадь, га
1	Земли населенных пунктов	232,16	220,03
2	Земли сельскохозяйственного назначения	7708,06	7720,19
3	Земли промышленности, энергетики, транспорта и иного спецназначения	2,12	2,12
4	Земли водного фонда	83,89	83,89
	Всего земель в границах муниципального образования	<b>8 026,23</b>	<b>8 026,23</b>

».

2. П. 8 «Перечень земельных участков, включаемых или исключаемых из границ населенных пунктов», раздела 2, тома II материалов по обоснованию проекта Генерального плана Кубанскостепного сельского поселения Каневского района изложить в новой редакции:

«Перечень земельных участков, включаемых или исключаемых из границ населенных пунктов»

Данными изменениями планируется исключение земельных участков из границ п. Кубанская Степь, с. Калинино площадью 12,66 га.

Земельные участки, включаемые в границы населенных пунктов и исключаемые из них				
КН	Разрешенное использование	Площадь, включаемая в границы НП, кв.м.	Площадь, исключаемая из границы НП, га	Планируемая категория
<b>поселок Кубанская Степь</b>				
<b>Земли населенных пунктов</b>				
территория, границы которой не установлены в соответствии с законодательством Российской Федерации		-	1,08	Земли сельскохозяйственного назначения
<b>ВСЕГО по населенному пункту</b>			<b>1,08</b>	
<b>село Калинино</b>				
<b>Земли сельскохозяйственного назначения</b>				

<b>Земельные участки, включаемые в границы населенных пунктов и исключаемые из них</b>				
<b>КН</b>	<b>Разрешенное использование</b>	<b>Площадь, включаемая в границы НП, кв.м.</b>	<b>Площадь, исключаемая из границы НП, га</b>	<b>Планируемая категория</b>
23:11:0901001:553	Сенокосение	-	1,5	Земли сельскохозяйственного назначения
<b>Земли населенных пунктов</b>				
23:11:0901001:96	Для сельскохозяйственного производства	-	1,5	Земли сельскохозяйственного назначения
23:11:0901001:10	Для выращивания сельскохозяйственных культур	-	6,95	Земли сельскохозяйственного назначения
территория, границы которой не установлены в соответствии с законодательством Российской Федерации		-	1,63	Земли сельскохозяйственного назначения
<b>ВСЕГО по населенному пункту</b>			<b>11,58</b>	
<b>поселок Степной</b>				
территория, границы которой не установлены в соответствии с законодательством Российской Федерации		0,53	-	Земли населенных пунктов
<b>ВСЕГО по населенному пункту</b>		<b>0,53</b>		
<b>ВСЕГО по поселению</b>		<b>0,53</b>	<b>12,66</b>	

».

3. П. 10 «Функциональное зонирование территории», раздела 3, тома II материалов по обоснованию проекта Генерального плана Кубанскостепного сельского поселения Каневского района изложить в новой редакции:

«Функциональное зонирование территории».

Основными целями функционального зонирования, утверждаемого в данном генеральном плане, являются:

установление назначений и видов использования территорий поселения;  
подготовка основы для разработки нормативного правового акта – правил землепользования и застройки, включающих градостроительное зонирование и установление градостроительных регламентов для территориальных зон;

выявление территориальных ресурсов и оптимальной инвестиционно-строительной стратегии развития Кубанскостепного сельского поселения Каневского муниципального района, основанных на эффективном градостроительном использовании территории.

Основаниями для проведения функционального зонирования являются:  
 комплексный градостроительный анализ территории и оценка системы планировочных условий, в том числе ограничений по развитию территории;  
 экономические предпосылки развития поселения;  
 проектная, планировочная организация территории поселения.

Функциональное зонирование территории Кубанскостепного сельского поселения Каневского муниципального района:

выполнено в соответствии с действующими законодательными и нормативными актами;

поддерживает планировочную структуру, максимально отвечающую нуждам развития населенных пунктов и охраны окружающей среды;

предусматривает территориальное развитие производственной и жилой зоны;

направлено на создание условий для развития инженерной и транспортной инфраструктуры, способной обеспечить растущие потребности в данных сферах;

устанавливает функциональные зоны и входящие в них функциональные подзоны с определением границ и особенностей функционального назначения каждой из них;

содержит характеристику планируемого развития функциональных зон и подзон с определением функционального использования земельных участков и объектов капитального строительства на территории указанных зон, рекомендации для установления видов разрешенного использования в правилах землепользования и застройки Кубанскостепного сельского поселения Каневского муниципального района Краснодарского края.

Для развития на расчетный срок генеральным планом поселения определены следующие функциональные зоны:

жилая зона;

общественно-деловая зона;

зона рекреационного назначения;

зона производственной, инженерной и транспортной инфраструктур;

зона специального назначения;

зона сельскохозяйственного использования;

зона режимных территорий.

Для эффективного и упорядоченного взаимодействия функциональных зон в них выделены подзоны.

4. П. 11 «Социальное и культурно-бытовое обслуживание населения», раздела 3, тома II материалов по обоснованию проекта Генерального плана Кубанскостепного сельского поселения Каневского района изложить в новой редакции:

«Социальное и культурно-бытовое обслуживание населения».

Важными показателями качества жизни населения являются наличие и разнообразие объектов обслуживания, их пространственная, социальная и экономическая доступность.

Современный уровень развития сферы социально-культурного обслуживания в Кубанскостепном сельском поселении по некоторым показателям и в ассортименте предоставляемых услуг не обеспечивает полноценного удовлетворения потребностей населения. Имеют место диспропорции в состоянии и темпах роста отдельных её отраслей, выражающиеся в отставании здравоохранения, предприятий общественного питания, бытового обслуживания.

Цель данной части проекта — формирование социально-культурной системы обслуживания, которая бы позволила обеспечить человека всем необходимым в разумных, экономически оправданных пределах по радиусу доступности и ассортименту услуг, повысить уровень жизни населения, создать полноценные условия труда, быта и отдыха жителей поселения.

В зависимости от нормативной частоты посещения населением, объекты культурно-бытового обслуживания подразделяются на:

объекты повседневного пользования — детские сады, школы, магазины повседневного спроса;

объекты периодического пользования — культурные центры, клубные помещения, учреждения торговли и быта, общественного питания, спортивные школы, спортивные залы;

объекты эпизодического пользования — административные учреждения районного значения.

При расчете потребности учреждений и предприятий обслуживания проектного населения использовались следующие нормативные документы:

Свод правил СП 42.13330.2016 "Градостроительство. Планировка и застройка городских и сельских поселений";

Нормативы градостроительного проектирования Краснодарского края;

Нормативы градостроительного проектирования Кубанскостепного сельского поселения Каневского муниципального района.

Расчет учреждений культурно-бытового обслуживания населения на расчетный срок

№ П П	Наименование	Единица измерения	Принятые нормативы (Нормативы градостроительного проектирования Краснодарского края, приложение №6 таб. 1, СП 42.13330.2016)	Нормативная потребность	В том числе:	
					Сохраняемая	требуется за проектировать
<b>Учреждения образования</b>						
1	Детские дошкольные учреждения (дети с 1 до 6 лет)	мест	По расчету	139	65	74
2	Общеобразовательные школы (дети от 7 до 17 лет)	мест		286	430	0
3	Внешкольные учреждения	место	10% от общего числа школьников	30	130	0
<b>Учреждения здравоохранения</b>						
4	Амбулаторно-поликлиническая сеть без стационаров, для постоянного населения	посещений в смену	18 на 1 тыс. населения	42	30	12
5	Выдвижные пункты скорой медицинской помощи, автомобиль	автомобилей	0,2 на 1 тыс. населения	0	0	0
<b>Учреждения социального обслуживания населения</b>						
6	Детские дома-интернаты	мест	3 на 1 тыс. населения от 4 до 17 лет	7	0	7
7	Дома-интернаты для престарелых с 60 лет	мест	28 на 1 тыс. населения с 60 лет	66	0	66
8	Дома-интернаты для взрослых инвалидов с физическими нарушениями (с 18 лет)	мест	1 на 1 тыс. населения с 18 лет	2	0	2
9	Специальные жилые дома и группы квартир для ветеранов войны и труда и	чел	60 на 1 тыс. населения после 60 лет	30	0	30

№ П П	Наименование	Единица измерения	Принятые нормативы (Нормативы градостроительного проектирования Краснодарского края, приложение №6 таб. 1, СП 42.13330.2016)	Нормативная потребность	В том числе:	
					Сохраняемая	требуется проектировать
	одиноких престарелых					
1 0	Специальные жилые дома и группы квартир для инвалидов на креслах, колясках и их семей	чел	0,5 на 1 тыс. чел всего населения	1	0	1
<b>Учреждения культуры</b>						
1 1	Помещения для культурно-массовой воспитательной работы, досуга и любительской деятельности	м <sup>2</sup>	50 на 1 тыс. населения	118	125	0
1 2	Сельские библиотеки	тыс. ед. хранения	4,5 на 1 тыс. населения	9,4	7	2,4
		мест	3 на 1 тыс. населения	14	6	8
1 3	Клубы или учреждения клубного типа	зрительские места	80 на 1 тыс. жителей	188	320	0
<b>Спортивные сооружения</b>						
1 4	Спортивные залы	м <sup>2</sup>	69,3 на 1 тыс. чел.	163	300	0
1 5	Крытые плавательные бассейны	м <sup>2</sup>	0,04 м <sup>2</sup> на 1 тыс. чел.	0	0	0
1 6	Плоскостные спортивные учреждения	м <sup>2</sup>	243,75 на 1 тыс. чел.	573,0	1300	0
1 7	Другие объекты, включая крытые спортивные объекты с искусственным льдом, манежи, лыжные базы, биатлонные комплексы, сооружения	м <sup>2</sup>	33 на 1 тыс. чел.	77	0	77

№ П П	Наименование	Единица измерения	Принятые нормативы (Нормативы градостроительного проектирования Краснодарского края, приложение №6 таб. 1, СП 42.13330.2016)	Нормативная потребность	В том числе:	
					Сохраняемая	требуется проектировать
	для стрелковых видов спорта и т.д., 1 эт.					
1 8	Объекты рекреационной инфраструктуры, приспособленные для занятий физической культурой и спортом, в том числе универсальные спортивные игровые площадки, дистанции, велодорожки, споты (плаза начального уровня), площадки с тренажерами, сезонные катки	м <sup>2</sup>	76,8 на 1 тыс. чел.	180	0	<b>180</b>
<b>Учреждения торговли и общественного питания</b>						
1 9	Магазины	м <sup>2</sup> торговой площади	300 на 1 тыс. чел.	705	209	<b>496</b>
2 0	Рыночные комплексы розничной торговли	м <sup>2</sup> торговой площади	40 на 1 тыс. чел.	94	0	<b>94</b>
2 1	Магазины кулинарии	м <sup>2</sup> торговой площади	6 на 1 тыс. чел.	14	0	<b>14</b>
2 2	Предприятия общественного питания	посадочных мест	40 на 1 тыс. чел.	95	45	<b>50</b>
<b>Предприятия бытового обслуживания</b>						
2 3	Предприятия бытового обслуживания	рабочее место	7 на 1 тыс. чел.	16	0	<b>16</b>

№ П П	Наименование	Единица измерения	Принятые нормативы (Нормативы градостроительного проектирования Краснодарского края, приложение №6 таб. 1, СП 42.13330.2016)	Нормативная потребность	В том числе:	
					Сохраняемая	требуется запроектировать
24	Прачечные	кг белья в смену	60 на 1 тыс. чел.	141	0	141
25	Химчистки – фабрики химчистки	кг вещей в смену	3,5 на 1 тыс. чел.	8	0	8
26	Банно-оздоровительный комплекс	место	7 на 1 тыс. чел.	16	0	16
<b>Предприятия коммунального обслуживания</b>						
27	Гостиницы коммунальные	место	6 на 1 тыс. чел.	14	6	8
28	Пожарные депо	машин	0,2 на 1 тыс. чел.	1	0	1
29	Кладбище традиционного захоронения	га	0,24 на 1 тыс. чел.	0,56	1,31	0,0
30	Бюро похоронного обслуживания	1 объект	1 на 0,3 млн. жителей / 1на поселение	1	0	1
31	Дом траурных обрядов		1 на 0,3 млн. жителей / 1на поселение	1	0	1
<b>Административно-деловые и хозяйственные учреждения</b>						
32	Отделения связи	объект	следует принимать по нормам и правилам министерств связи РФ	1	1	0
33	Отделение, филиалы банков	операционная касса	0,3 на 1 тыс. чел.	1	1	0

**Образование.** Сеть образовательных учреждений представлена 2-мя образовательными учреждениями: детским садом на 45 мест и средней общеобразовательной школой на 430 мест.

Обеспеченность населения детскими дошкольными учреждениями в поселении составляет около 40%. Существующей вместимости школы достаточно для обеспечения населения образовательными услугами как в настоящее время, так и на расчетный срок.

#### Перечень дошкольных образовательных учреждений

Наименование учреждения	Адрес	Вместимость учреждения (по проекту), чел.	Площадь земельного участка, м <sup>2</sup>	Обслуживаемые населенные пункты

МДОУ Детский сад № 18	пос. Кубанская Степь, ул. Школьная, 12	65	1580,0	поселок Кубанская Степь село Калинино поселок Степной
-----------------------------	---	----	--------	---

### Перечень средних образовательных учреждений

Наименование учреждения	Адрес	Вместимость учреждения (по проекту), чел.	Площадь земельного участка, м <sup>2</sup>	Обслуживаемые населенные пункты
МОУ СОШ № 18	п. Кубанская Степь, ул. Школьная, 12	430	14940,0	поселок Кубанская Степь село Калинино поселок Степной

Учитывая прогнозируемый в ближайшие годы рост рождаемости, проблема нехватки детских дошкольных учреждений может стать для поселения решающей в сфере образования. Её решение требует пересмотра существующей сети дошкольных и школьных учреждений со строительством новых или реконструкцией имеющихся объектов. Согласно проведенному прогнозу численности населения количество детей, дошкольного и школьного возраста к расчетному сроку увеличится как в численном, так и в процентном выражении.

Прогнозная оценка численности детей дошкольного (1-6 лет) и школьного возраста (7-17 лет) в МО Кубанскостепное сельское поселение Каневского муниципального района.

Годы	Количество лиц дошкольного (1-6 лет) возраста, чел.	% от всего населения	Количество лиц школьного (7-17 лет) возраста, чел.	% от всего населения
2010	122	6,3	226	11,7
2015	143	7,2	219	11,0
2020	160	7,7	243	11,6
2025	164	7,0	300	12,8
2030	122	6,3	226	11,7

Генеральным планом предлагается полное обеспечение детей детскими дошкольными и школьными учреждениями, в связи с чем предусмотрена возможность проведения следующих мероприятий:

реконструкция детского сада с увеличением вместимости на 74 места в пос. Кубанская Степь.

Учреждения дополнительного образования (или их филиалы), предлагается организовывать на базе имеющейся школы.

**Здравоохранение.** На территории проектируемого поселения медицинскую помощь оказывает амбулатория на 30 посещений в смену и фельдшерско-акушерский пункт п. Степной.

Перечень учреждений здравоохранения

№ п/п	Наименование учреждения	Адрес местонахождения	Мощность амбулатории, посещений в смену	Площадь земельного участка, м <sup>2</sup>	Какие населённые пункты обслуживает
1	Амбулатория п. Кубанская Степь	п. Кубанская Степь, ул. Почтовая, 11	30	525,0	поселок Кубанская Степь село Калинино поселок Степной
2	ФАП п. Степной	п. Степной, ул. Широкая, 2а	-	-	поселок Кубанская Степь село Калинино поселок Степной

Больничное обслуживание предполагается в ст-це Каневской и ст-це Челбасской.

**Социальное обслуживание.** Решение вопросов по организации предоставления социальных услуг является прерогативой муниципального образования Каневской район. В настоящее время на территории поселения отделениями социального обслуживания на дому обслуживается 6 граждан пожилого возраста и инвалидов.

При строительстве районных и краевых объектов социального обслуживания на территории Каневского муниципального района, необходимо предусмотреть обеспечение жителей Кубанскостепного сельского поселения Каневского муниципального района местами в этих учреждениях, потребность которых, согласно Нормативам градостроительного проектирования Краснодарского края, на расчетный срок составляет:

7 мест в детских домах-интернатах;

66 мест в домах-интернатах для престарелых с 60 лет;

2 места в домах-интернатах для взрослых инвалидов с физическими нарушениями.

Местоположение и вместимость данных учреждений с учетом потребности других поселений определяется администрацией Краснодарского края.

**Учреждения культуры и искусства.** Общей целью развития учреждений культуры является обеспечение и создание условий для организации досуга и обеспечения жителей услугами организаций культуры на территории муниципального образования Кубанскостепного сельского поселения Каневского муниципального района, организация библиотечного обслуживания населения, охрана и сохранение объектов культурного наследия (памятников истории и культуры) местного значения, расположенных в границах муниципального образования Кубанскостепного сельского поселения Каневского муниципального района. Учреждения культуры проектируемой территории в настоящее время представлены Домами культуры пос. Кубанская Степь и пос. Степной.

## Перечень учреждений культуры

№ п/п	Наименование учреждения	Адрес местонахождения	Вместимость (мест, томов, экспонатов т.д.)	Площадь земельного участка, м <sup>2</sup>	Какие населённые пункты обслуживает
1	МУК СДК пос. Кубанская Степь	п. Кубанская Степь, ул. Центральная, 75	200	2500,0	поселок Кубанская Степь село Калинино поселок Степной
2	МУК СДК пос. Степной	п. Степной, ул. Широкая, 2а	120	1700,0	поселок Кубанская Степь село Калинино поселок Степной

На расчетный срок генерального плана существующих учреждений культуры достаточно.

**Спортивные объекты.** Спортивная база поселения представлена 7 спортивными сооружениями, в том числе стадионом в пос. Кубанская Степь площадью 16 546 кв. м., 4 спортивными площадками, 1 спортивным залом.

Дополнительно, генеральным планом предусмотрено строительство 2-х спортивных площадок в п. Кубанская Степь и в п. Степной.

**Потребительская сфера.** В сферу потребительского рынка включаются предприятия торговли, общественного питания, бытового и коммунального обслуживания населения.

В Кубанскостепном сельском поселении Каневского муниципального района расположено 8 магазинов розничной торговли общей торговой площадью 308 кв. м., ведомственная столовая на 45 мест.

Обеспеченность населения торговыми площадями в поселении составляет 131,8 кв. м. на 1000 населения.

В соответствии с нормативами градостроительного проектирования к расчетному сроку необходимо обеспечить дополнительное размещение на проектируемой территории объектов потребительской сферы в количестве:

магазины повседневной торговли – общей площадью торговых залов 496 м<sup>2</sup>;

предприятия общественного питания – общей вместимостью не менее 50 посадочных мест;

объекты бытового обслуживания с числом рабочих мест не менее 16 ед.;

банно-оздоровительный комплекс на 16 помывочных мест;

прачечная мощностью 141 кг белья в смену;

химчистка мощностью 8 кг вещей в смену;

В связи с этим и в целях обеспечения населения Кубанскостепного сельского поселения полным набором потребительских услуг генеральным

планом предусматриваются соответствующие территории для размещения на них вышеуказанных объектов потребительской сферы.

На расчетный срок необходимы расширение существующих либо организация новых кладбищ совокупной площадью 0,6 га.

**Пожарная охрана.** На территории Кубанскостепного сельского поселения Каневского муниципального района отсутствует пожарное депо.

На основании Постановления главы администрации (губернатора) Краснодарского края от 16 ноября 2015 г. №1039 «Об утверждении государственной программы Краснодарского края «Обеспечение безопасности населения», Схемы территориального планирования Краснодарского края предусмотрено размещение на территории поселка Кубанская Степь пожарного депо на 2 автомобиля.

5. П.п. 12.1, п.п. 12.2 П. 12 «Развитие транспортной инфраструктуры», раздела 3, тома II материалов по обоснованию проекта Генерального плана Кубанскостепного сельского поселения Каневского района изложить в новой редакции:

«Развитие транспортной инфраструктуры».

Краснодарский край – один из самых экономически развитых и инфраструктурно обустроенных субъектов Южного федерального округа. Экономика края базируется на благоприятных природно-климатических условиях. Ее основу составляет развитое машиностроение и многоотраслевое сельское хозяйство.

Кубанскостепное сельское поселение Каневского муниципального района Краснодарского края является административно-территориальной единицей муниципального образования Каневской муниципальный район и расположено в юго-восточной части района.

В настоящее время Каневской муниципальный район имеет 96%-ю обеспеченность дорожной сети с твердым покрытием между населенными пунктами. Существующая дорожная сеть имеет 40-48 % износа. Геометрические параметры существующей дорожной сети не всегда соответствуют возросшей интенсивности дорожного движения.

В Кубанскостепном поселении Каневского муниципального района проходят автомобильные дороги местного значения.

Проблемными вопросами на данном этапе развития автомобильного транспорта поселения являются:

высокий процент износа дорожной сети;

несоответствие транспортно-эксплуатационных характеристик автодорог общего пользования, что приводит к малой пропускной способности существующих автодорог в условиях возрастающего автомобилепотока;

малое количество и низкий уровень обслуживания объектов придорожного сервиса.

Данным проектом предлагается оптимизация сложившейся транспортной структуры путем реконструкции и модернизации существующих автодорог, а также проектирования новых участков автотранспортной сети с целью сохранения и увеличения инвестиционной привлекательности территории поселения, повышения безопасности и улучшения экологии населенных пунктов.

При проектировании на расчетный срок рассматривается условная классификация существующих и проектируемых автодорог общего пользования согласно планируемой градостроительной значимости той или иной транспортной оси:

автодороги местного значения – дороги, связывающие между собой рядовые населенные пункты внутри одного или нескольких муниципалитетов, а также ведущие к основным отдельно стоящим объектам муниципального уровня производственного, курортно-туристического, транспортного и иного назначения;

прочие автодороги – второстепенные дороги, подводящие к отдельно стоящим объектам (фермы, полевые станы, кладбища и т.п.).

Автодороги федерального и регионального значения на территории поселения отсутствуют, проектом в соответствии со схемами территориального планирования Российской Федерации, Краснодарского края и муниципального образования Каневской муниципальный район, не предусматривается строительство автомобильных дорог федерального и регионального значения.

Основной планировочной осью территории является автомобильная дорога местного значения «с. Калинино - п. Степной» проходящая через п. Кубанская Степь.

Проектируемые транспортные схемы населенных пунктов являются органичным развитием сложившихся структур с учетом увеличения пропускной способности, организации безопасности движения, прокладки новых улиц и дорог общего пользования.

Единая система транспортной и улично-дорожной сети в увязке с планировочной структурой призвана обеспечить удобные, быстрые и безопасные связи со всеми функциональными зонами, объектами внешнего транспорта и автомобильными дорогами общей сети. Данным проектом на расчетный срок предложена дифференциация жилых улиц по значимости на основные и второстепенные. Ширина в красных линиях основных улиц рекомендуется 24-28 м, второстепенных – 16-18 м.

Данным проектом генерального плана определена следующая очередность мероприятий по развитию транспортной инфраструктуры планируемой территории:

реконструкция существующих улиц и дорог поселения, усовершенствование покрытий существующих жилых улиц;

организация безопасных пешеходных переходов;

строительство улиц и дорог для обслуживания проектируемых функциональных зон;

При организации новых транспортных связей необходимо произвести выделение земельных отводов под их строительство.

Проектируемые транспортные схемы населенных пунктов являются органичным развитием сложившихся структур с учетом увеличения пропускной способности, организации безопасности движения, прокладки новых улиц и дорог.

Генеральным планом предусматривается создание единой системы транспортной и улично-дорожной сети в увязке с планировочной структурой населенных пунктов и прилегающим к ним территориям. Такая система призвана обеспечить удобные, быстрые и безопасные связи со всеми функциональными зонами, объектами внешнего транспорта и автомобильными дорогами общей сети.

Улично-дорожная сеть решена в виде непрерывной системы с учетом функционального назначения улиц и дорог, интенсивности транспортного и пешеходного движения, территориально-планировочной организации территории и характера застройки.

«Развитие железнодорожного транспорта».

В настоящее время на территории планируемого сельского поселения отсутствует железнодорожный транспорт.

В соответствии с Транспортной стратегией Российской Федерации до 2030 года с прогнозом на период до 2035 года, утвержденной распоряжением Правительства Российской Федерации от 27 ноября 2021 г. №3363-р, на территории Краснодарского края, планируется к размещению объект федерального значения - высокоскоростная железнодорожная магистраль «Москва – Ростов-на-Дону – Адлер».

Схемой территориального планирования Российской Федерации в области федерального транспорта (железнодорожного, воздушного, морского, внутреннего водного транспорта) и автомобильных дорог федерального значения, предусмотрено строительство высокоскоростной железнодорожной магистрали «Москва – Ростов-на-Дону – Адлер», протяженностью 1525 км.

Указанная магистраль будет проходить в восточной части Кубанскостепного сельского поселения Каневского муниципального района. Протяженность в границах поселения составляет 0,9 км.

6. П. 16 «Основные технико-экономические показатели», раздела 3, тома II материалов по обоснованию проекта Генерального плана Кубанскостепного сельского поселения Каневского района изложить в новой редакции:

«Основные технико-экономические показатели».

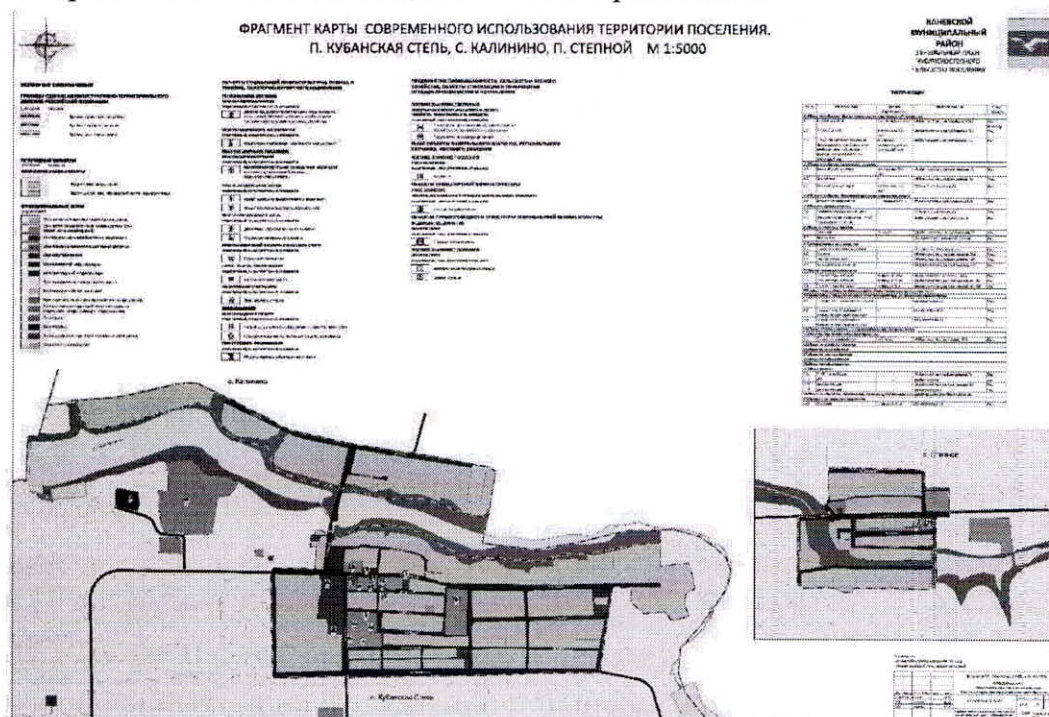
№ п/п	Показатели	Единица измерения	Современное состояние	Расчетный срок
	<b>ТЕРРИТОРИЯ</b>			
1.1	<b>Всего</b> , в том числе:	га	<b>8026,23</b>	<b>8026,23</b>
	земли сельскохозяйственного назначения	га	7708,06	7720,19

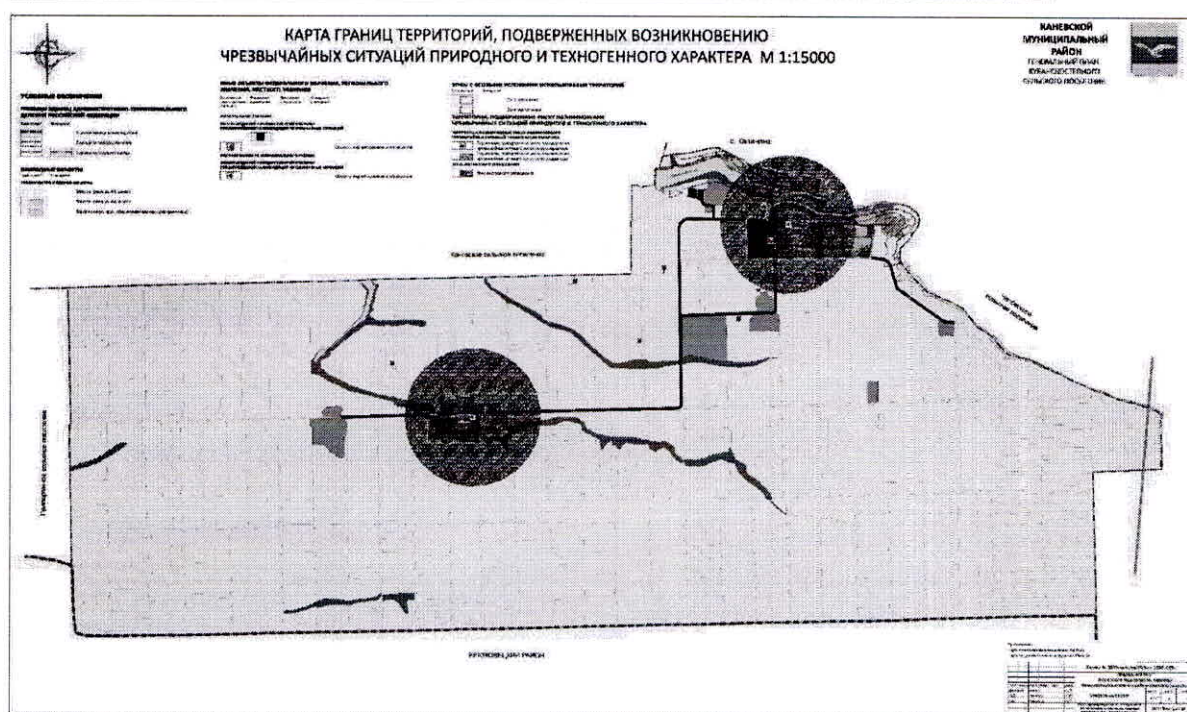
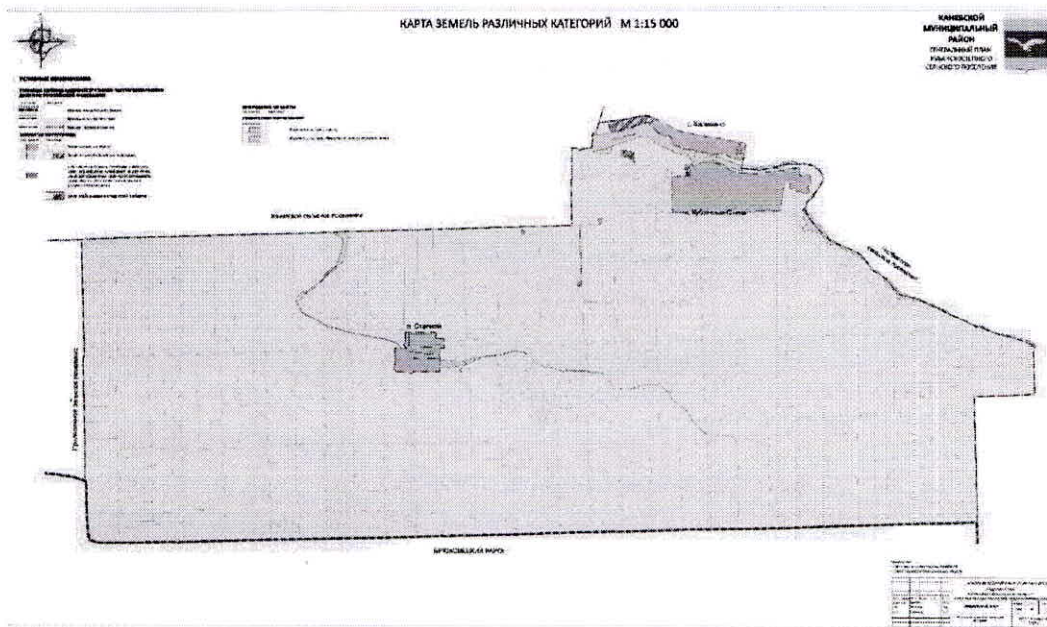
№ п/п	Показатели	Единица измерения	Современное состояние	Расчетный срок
	земли населенных пунктов	га	232,16	220,03
	земли промышленности, транспорта, энергетики, связи и иного спецназначения	га	2,12	2,12
	Земли водного фонда	га	83,89	83,89
	<b>Функциональные зоны:</b>			
	Жилая зона	га	107,69	130,6
	Общественно-деловая зона	га	7,52	8,7
1.2	Зона производственной, инженерной и транспортной инфраструктур	га	47,63	63,06
	Зона сельскохозяйственного использования	га	7462,12	7462,12
	Зона рекреационного назначения	га	4,77	4,77
	Зона специального назначения	га	171,6	173,17
	Зона режимных территорий	га	0,8	0,8
<b>2</b>	<b>НАСЕЛЕНИЕ</b>			
	<b>Постоянное, всего</b>	тыс. чел.	<b>1,935</b>	<b>2,350</b>
	в том числе:			
2.1	п. Кубанская Степь	тыс. чел.	1,302	1,6
	с. Калинино	тыс. чел.	0,182	0,250
	п. Степной	тыс. чел.	0,451	0,5
2.2	Возрастная структура населения <sup>^</sup>			
	- население моложе трудоспособного возраста	чел./% к общей численности населения	321/16,6	436/18,6
	- дети от 1 до 6 лет	-//-	122/6,3	164/7,0
	- дети от 7 до 17 лет	-//-	226/11,7	300/12,8
	- население трудоспособного возраста	-//-	1169/60,4	1255/53,4
	- население старше трудоспособного возраста	-//-	445/23,0	659/28,1
2.3	Плотность населения (брутто) в границах селитебной территории	чел./га	0,24	0,29
<b>3</b>	<b>ОБЪЕКТЫ СОЦИАЛЬНОГО И КУЛЬТУРНО-БЫТОВОГО ОБСЛУЖИВАНИЯ</b>			
3.1	Детские дошкольные учреждения	мест	65	139
	Общеобразовательные школы	мест	430	430
3.2	Больницы	коек	0	0
	Амбулатории	пос/смену	30	42
3.3	Клубы или учреждения клубного типа	зрительские места	320	320
3.3	Плоскостные спортивные сооружения	м <sup>2</sup>	1300	1300
	Спортивные залы общего пользования	м <sup>2</sup>	300	300
	Предприятия розничной торговли	м <sup>2</sup>	209	705
3.5	Предприятия общественного питания	пос. мест	45	95
	Предприятия бытового обслуживания	раб. мест	0	16
	Банно-оздоровительный комплекс	мест	0	16
	Гостиница	мест	6	14
3.9	Кладбища традиционного захоронения	га	1,31	1,31
<b>4</b>	<b>ИНЖЕНЕРНАЯ ИНФРАСТРУКТУРА</b>			

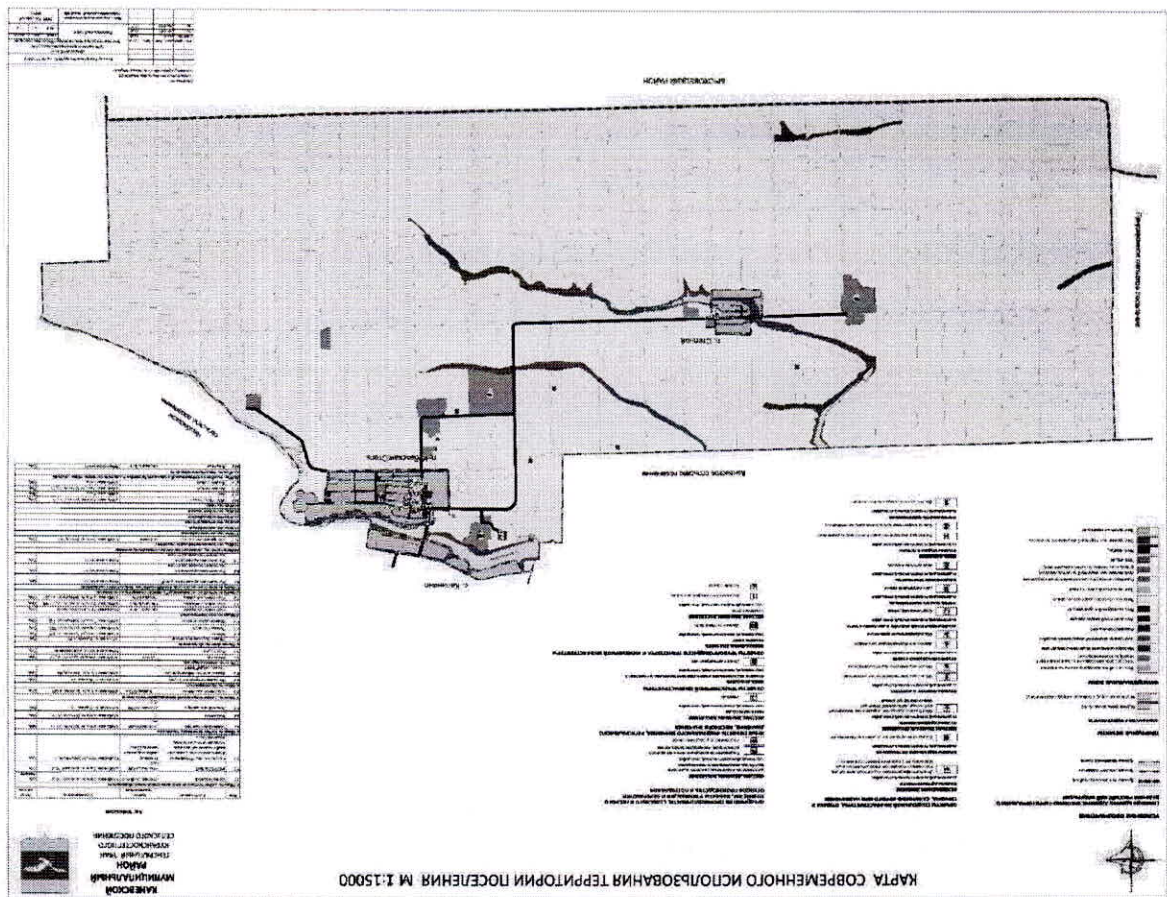
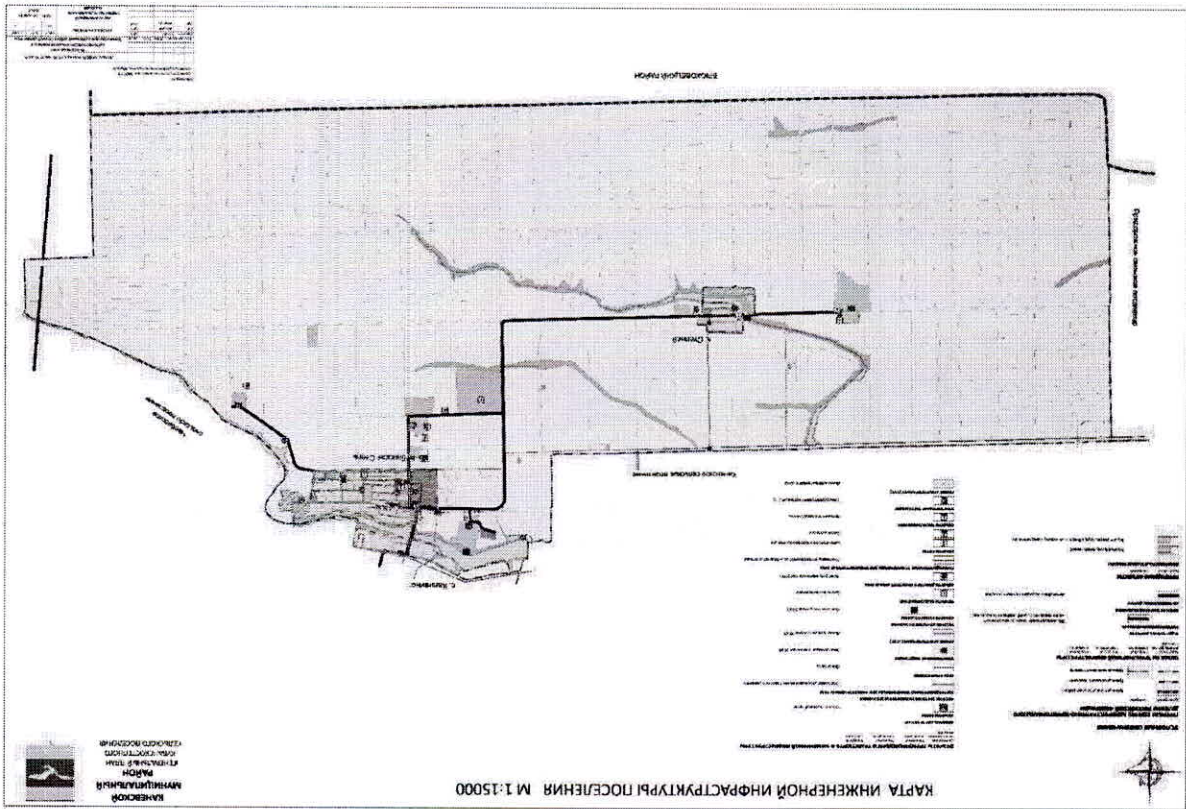
№ п/п	Показатели	Единица измерения	Современное состояние	Расчетный срок
4.1	<b>Водоснабжение</b>			
	Водопотребление - всего	тыс. м <sup>3</sup> /сут	н/д	0,903
4.2	<b>Канализация</b>			
	Объемы сточных вод	тыс. м <sup>3</sup> /сут	н/д	0,69
4.2.2	Производительность очистных сооружений канализации	тыс. м <sup>3</sup> /сут	н/д	0,8
4.3	<b>Энергоснабжение</b>			
	- потребная мощность	кВт	6480	8390
	- годовой расход	кВт·ч/год	24182	31309
	Источники электроснабжения			
	- ПС 35/10 кВ	шт	1	1
4.4	<b>Газоснабжение</b>			
	Потребление газа - всего	млн. м <sup>3</sup> /год	н/д	13,84
	Протяженность распределительных сетей высокого давления	км	8,5	5,4
<b>5</b>	<b>ТРАНСПОРТНАЯ ИНФРАСТРУКТУРА</b>			
5.1	Протяженность автомобильных дорог общего пользования всего	км	<b>17,9</b>	<b>19,7</b>
	в том числе:			
	- основная автодорога местного значения	км	11,5	11,5
	- основные улицы в красных линиях	км	6,4	8,2
5.2	Плотность автотранспортной сети	км/кв.км	0,022	0,024
5.3	Протяженность железных дорог	км	0	0,9

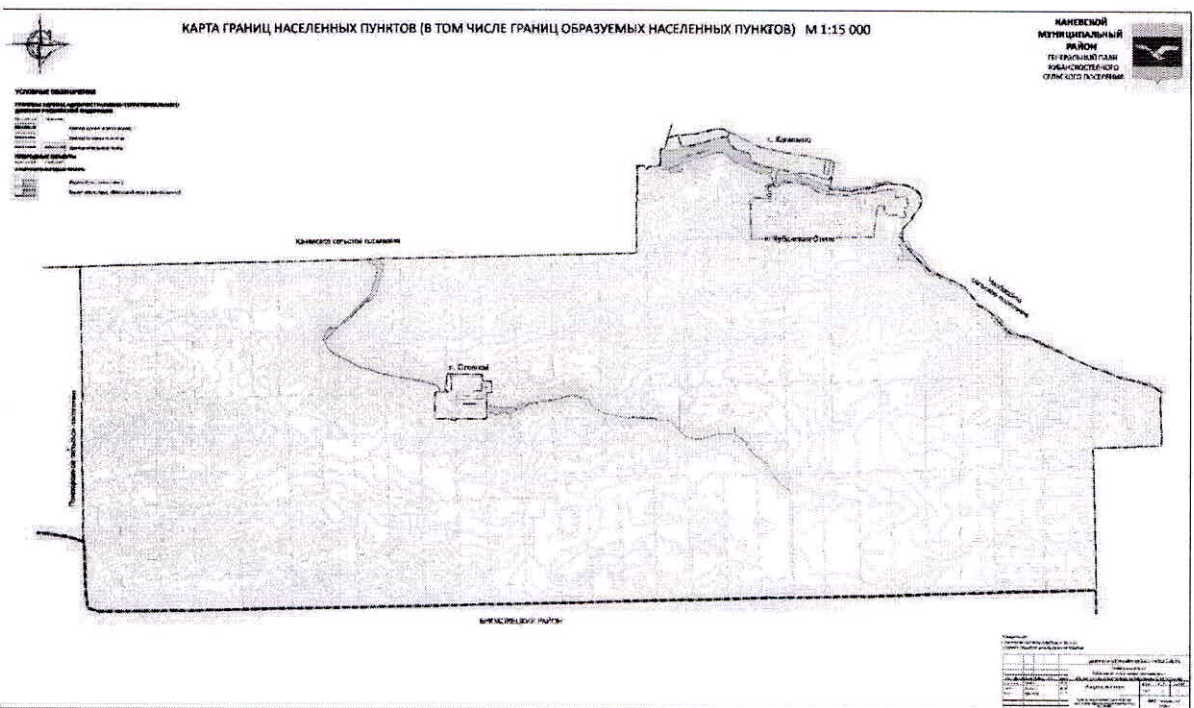
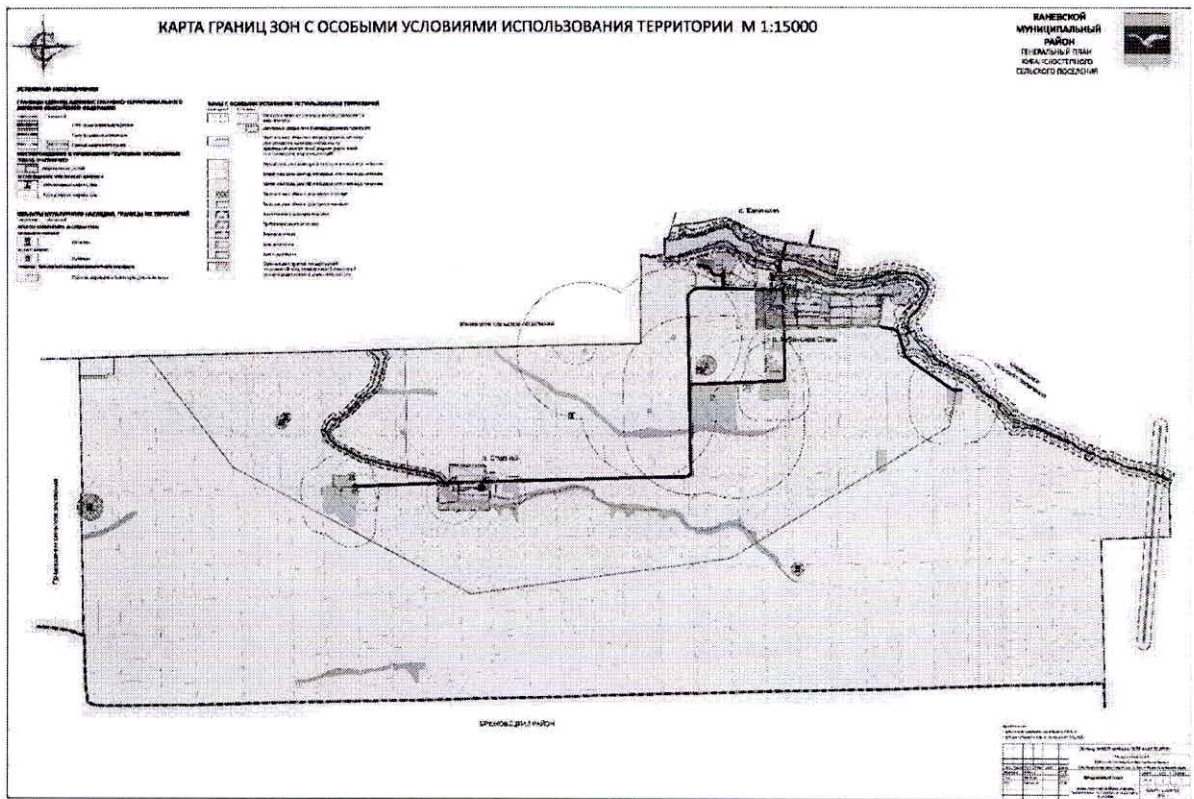
».

7. Часть 2, тома I, тома II перечень графических материалов (карты) Генерального плана изложить в новой редакции.













8. Дополнить Генеральный план внести установленные зоны с особыми условиями использования территорий, согласно данным ЕГРН:

### ГРАФИЧЕСКОЕ ОПИСАНИЕ

местоположения границ населенных пунктов, территориальных зон,  
особо охраняемых природных территорий,  
зон с особыми условиями использования территории

населенного пункта село Калинино Кубанскостепного сельского поселения Каневского  
муниципального района Краснодарского края

(наименование объекта, местоположение границ которого описано (далее - объект))

№ п/п	Содержание	Номера листов
1	2	3
1	Сведения об объекте	24
2	Сведения о местоположении границ объекта	25
3	Сведения о местоположении измененных (уточненных) границ объекта	25
4	План границ	29

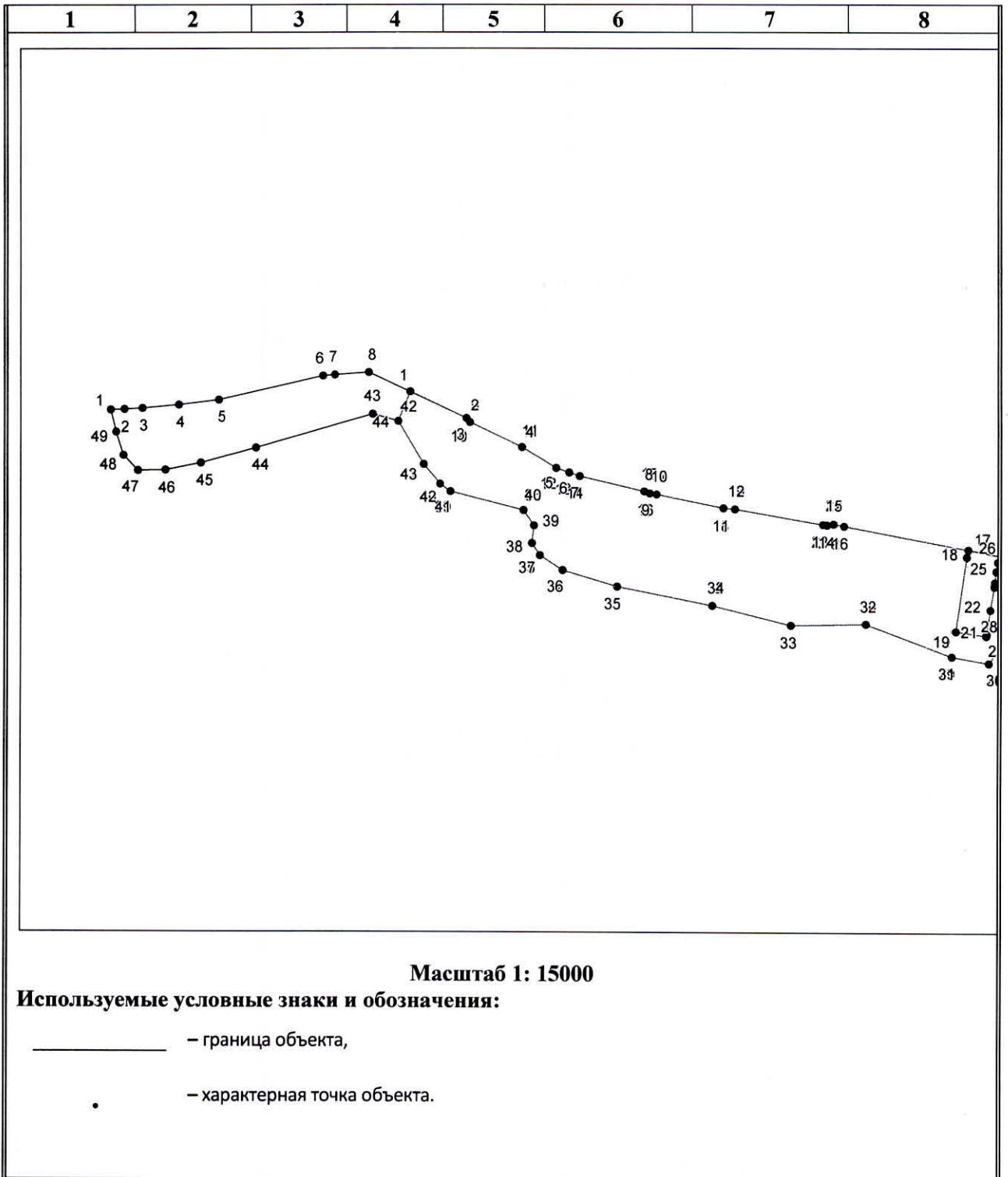
№ п/п	Характеристики объекта	Описание характеристик
1	2	3
1	Местоположение объекта	Село Калинино Кубанскостепного сельского поселения Каневского района Краснодарского края

1	2		3				
2	Площадь объекта $\pm$ величина погрешности определения площади ( $P \pm \Delta P$ )		349731 $\pm$ 5175 кв.м				
3	Иные характеристики объекта		—				
<b>1. Система координат —</b>							
<b>2. Сведения о характерных точках границ объекта</b>							
Обозначение характерных точек границ	Координаты, м		Метод определения координат характерной точки	Средняя квадратическая погрешность положения характерной точки ( $M_t$ ), м	Описание обозначения точки на местности (при наличии)		
	X	Y					
1	2	3	4	5	6		
—	—	—	—	—	—		
<b>3. Сведения о характерных точках части (частей) границы объекта</b>							
Обозначение характерных точек части границы	Координаты, м		Метод определения координат характерной точки	Средняя квадратическая погрешность положения характерной точки ( $M_t$ ), м	Описание обозначения точки на местности (при наличии)		
	X	Y					
1	2	3	4	5	6		
Часть № —							
—	—	—	—	—	—		
<b>1. Система координат МСК-23, зона 1</b>							
<b>2. Сведения о характерных точках границ объекта</b>							
Обозначение характерных точек границ	Существующие координаты, м		Измененные (уточненные) координаты, м		Метод определения координат характерной точки	Средняя квадратическая погрешность положения характерной точки ( $M_t$ ), м	Описание обозначения точки на местности (при наличии)
	X	Y	X	Y			
1	2	3	4	5	6	7	8
1	—	—	583273 .80	139507 0.04	Картометрический метод	0.10	—

1	2	3	4	5	6	7	8
2	583207.0 7	139521 3.67	583207 .07	139521 3.67	Картометри ческий метод	0.10	—
3	583196.8 8	139522 2.99	583196 .88	139522 2.99	Картометри ческий метод	0.10	—
4	583134.7 6	139535 5.43	583134 .76	139535 5.43	Картометри ческий метод	0.10	—
5	583082.8 8	139544 2.17	583082 .88	139544 2.17	Картометри ческий метод	0.10	—
6	583070.8 9	139547 6.22	583070 .89	139547 6.22	Картометри ческий метод	0.10	—
7	583061.6 5	139550 2.47	583061 .65	139550 2.47	Картометри ческий метод	0.10	—
8	583024.2 6	139566 6.52	583024 .26	139566 6.52	Картометри ческий метод	0.10	—
9	583019.0 0	139568 0.76	583019 .00	139568 0.76	Картометри ческий метод	0.10	—
10	583016.6 5	139569 7.97	583016 .65	139569 7.97	Картометри ческий метод	0.10	—
11	582981.3 7	139586 8.44	582981 .37	139586 8.44	Картометри ческий метод	0.10	—
12	582979.6 1	139589 6.80	582979 .61	139589 6.80	Картометри ческий метод	0.10	—
13	582941.7 9	139612 1.55	582941 .79	139612 1.55	Картометри ческий метод	0.10	—
14	582940.6 6	139613 1.75	582940 .66	139613 1.75	Картометри ческий метод	0.10	—
15	582943.0 8	139614 9.11	582943 .08	139614 9.11	Картометри ческий метод	0.10	—
16	582937.7 2	139617 5.05	582937 .72	139617 5.05	Картометри ческий метод	0.10	—
17	—	—	582878 .80	139649 2.96	Картометри ческий метод	0.10	—
18	—	—	582861 .10	139648 9.68	Картометри ческий метод	0.10	—
19	—	—	582675 .22	139646 1.45	Картометри ческий метод	0.10	—

1	2	3	4	5	6	7	8
20	—	—	582662 .62	139654 0.23	Картометри ческий метод	0.10	—
21	—	—	582667 .17	139654 0.77	Картометри ческий метод	0.10	—
22	—	—	582729 .82	139654 9.41	Картометри ческий метод	0.10	—
23	—	—	582787 .26	139655 9.72	Картометри ческий метод	0.10	—
24	—	—	582798 .25	139656 1.30	Картометри ческий метод	0.10	—
25	—	—	582825 .21	139656 4.80	Картометри ческий метод	0.10	—
26	—	—	582848 .25	139656 9.51	Картометри ческий метод	0.10	—
27	582841.3 8	139661 9.50	582841 .38	139661 9.50	Картометри ческий метод	0.10	—
28	582681.6 5	139659 2.30	582681 .65	139659 2.30	Картометри ческий метод	0.10	—
29	582650.1 4	139658 9.94	582650 .14	139658 9.94	Картометри ческий метод	0.10	—
30	582594.7 9	139654 6.14	582594 .79	139654 6.14	Картометри ческий метод	0.10	—
31	582611.6 8	139645 0.79	582611 .68	139645 0.79	Картометри ческий метод	0.10	—
32	582692.0 0	139623 1.47	582692 .00	139623 1.47	Картометри ческий метод	0.10	—
33	582689.0 2	139604 0.76	582689 .02	139604 0.76	Картометри ческий метод	0.10	—
34	582737.8 9	139584 0.51	582737 .89	139584 0.51	Картометри ческий метод	0.10	—
35	582785.4 1	139559 7.46	582785 .41	139559 7.46	Картометри ческий метод	0.10	—
36	582825.2 8	139545 9.63	582825 .28	139545 9.63	Картометри ческий метод	0.10	—
37	582862.8 8	139540 0.24	582862 .88	139540 0.24	Картометри ческий метод	0.10	—





## ГРАФИЧЕСКОЕ ОПИСАНИЕ

местоположения границ населенных пунктов, территориальных зон,  
особо охраняемых природных территорий,  
зон с особыми условиями использования территории

населенного пункта поселок Кубанская Степь Кубанскостепного сельского  
поселения Каневского района Краснодарского края

(наименование объекта, местоположение границ которого описано (далее - объект))

№ п/п	Содержание	Номера листов
1	2	3
1	Сведения об объекте	24
2	Сведения о местоположении границ объекта	25
3	Сведения о местоположении измененных (уточненных) границ объекта	25
4	План границ	29

№ п/п	Характеристики объекта	Описание характеристик			
1	2	3			
1	Местоположение объекта	Поселок Кубанская Степь Кубанскостепного сельского поселения Каневского района Краснодарского края			
2	Площадь объекта ± величина погрешности определения площади ( $P \pm \Delta P$ )	1390278±10317 кв.м			
3	Иные характеристики объекта	—			
1. Система координат —					
2. Сведения о характерных точках границ объекта					
Обозначение характерных точек границ	Координаты, м		Метод определения координат характерной точки	Средняя квадратическая погрешность положения характерной точки ( $M_t$ ), м	Описание обозначения точки на местности (при наличии)
	X	Y			
1	2	3	4	5	6
—	—	—	—	—	—
3. Сведения о характерных точках части (частей) границы объекта					
Координаты, м					

Обозначение характерных точек части границы	X		Y		Метод определения координат характерной точки	Средняя квадратическая погрешность положения характерной точки ( $M_t$ ), м	Описание обозначения точки на местности (при наличии)
	1	2	3	4			
Часть № —							
—							
1. Система координат <i>МСК-23, зона 1</i>							
2. Сведения о характерных точках границ объекта							
Обозначение характерных точек границ	Существующие координаты, м		Измененные (уточненные) координаты, м		Метод определения координат характерной точки	Средняя квадратическая погрешность положения характерной точки ( $M_t$ ), м	Описание обозначения точки на местности (при наличии)
	X	Y	X	Y			
1	2	3	4	5	6	7	8
1	582510.9 3	139570 3.18	582510 .93	139570 3.18	Картометрический метод	2.50	—
2	582507.0 5	139572 2.10	582507 .05	139572 2.10	Картометрический метод	2.50	—
3	582480.6 2	139572 5.91	582480 .62	139572 5.91	Картометрический метод	2.50	—
4	582476.2 6	139576 2.69	582476 .26	139576 2.69	Картометрический метод	2.50	—
5	582531.1 3	139586 8.39	582531 .13	139586 8.39	Картометрический метод	2.50	—
6	582546.0 9	139594 2.14	582546 .09	139594 2.14	Картометрический метод	2.50	—
7	582542.7 8	139601 7.72	582542 .78	139601 7.72	Картометрический метод	2.50	—

1	2	3	4	5	6	7	8
8	582534.6 5	139609 7.43	582534 .65	139609 7.43	Картометри ческий метод	2.50	—
9	582496.1 5	139622 7.48	582496 .15	139622 7.48	Картометри ческий метод	2.50	—
10	582480.0 8	139625 9.63	582480 .08	139625 9.63	Картометри ческий метод	2.50	—
11	582426.6 8	139633 6.74	582426 .68	139633 6.74	Картометри ческий метод	2.50	—
12	582381.7 2	139643 0.18	582381 .72	139643 0.18	Картометри ческий метод	2.50	—
13	582368.3 7	139651 8.46	582368 .37	139651 8.46	Картометри ческий метод	2.50	—
14	582365.0 1	139664 2.23	582365 .01	139664 2.23	Картометри ческий метод	2.50	—
15	582351.9 7	139679 3.83	582351 .97	139679 3.83	Картометри ческий метод	2.50	—
16	582349.9 8	139686 8.42	582349 .98	139686 8.42	Картометри ческий метод	2.50	—
17	582386.6 3	139699 2.68	582386 .63	139699 2.68	Картометри ческий метод	2.50	—
18	582391.7 0	139713 9.58	582391 .70	139713 9.58	Картометри ческий метод	2.50	—
19	582440.9 4	139740 8.68	582440 .94	139740 8.68	Картометри ческий метод	2.50	—
20	582451.9 0	139753 0.60	582451 .90	139753 0.60	Картометри ческий метод	2.50	—
21	582451.8 9	139753 0.60	582451 .89	139753 0.60	Картометри ческий метод	2.50	—
22	582451.8 9	139753 0.59	582451 .89	139753 0.59	Картометри ческий метод	2.50	—
23	582384.7 8	139752 9.98	582384 .78	139752 9.98	Картометри ческий метод	2.50	—
24	582324.6 1	139752 9.56	582324 .61	139752 9.56	Картометри ческий метод	2.50	—

1	2	3	4	5	6	7	8
25	582342.5 0	139768 2.34	582342 .50	139768 2.34	Картометри ческий метод	2.50	—
26	582326.6 9	139769 4.88	582326 .69	139769 4.88	Картометри ческий метод	2.50	—
27	582214.3 7	139772 0.16	582214 .37	139772 0.16	Картометри ческий метод	2.50	—
28	582201.2 8	139771 5.76	582201 .28	139771 5.76	Картометри ческий метод	2.50	—
29	582193.5 5	139770 8.50	582193 .55	139770 8.50	Картометри ческий метод	2.50	—
30	582180.6 6	139767 2.91	582180 .66	139767 2.91	Картометри ческий метод	2.50	—
31	582122.8 3	139766 1.91	582122 .83	139766 1.91	Картометри ческий метод	2.50	—
32	582056.7 1	139768 7.22	582056 .71	139768 7.22	Картометри ческий метод	2.50	—
33	582056.7 1	139768 6.91	582056 .71	139768 6.91	Картометри ческий метод	2.50	—
34	582051.5 3	139768 0.80	582051 .53	139768 0.80	Картометри ческий метод	2.50	—
35	582041.6 5	139763 7.63	582041 .65	139763 7.63	Картометри ческий метод	2.50	—
36	582036.4 0	139760 4.03	582036 .40	139760 4.03	Картометри ческий метод	2.50	—
37	—	—	582038 .32	139758 6.67	Картометри ческий метод	2.50	—
38	582071.5 2	139756 6.39	582071 .52	139756 6.39	Картометри ческий метод	2.50	—
39	582080.8 1	139755 5.97	582080 .81	139755 5.97	Картометри ческий метод	2.50	—
40	582069.2 7	139744 5.80	582069 .27	139744 5.80	Картометри ческий метод	2.50	—
41	582073.4 7	139743 5.02	582073 .47	139743 5.02	Картометри ческий метод	2.50	—

1	2	3	4	5	6	7	8
42	582128.8 8	139737 5.82	582128 .88	139737 5.82	Картометри ческий метод	2.50	—
43	582140.9 0	139737 2.91	582140 .90	139737 2.91	Картометри ческий метод	2.50	—
44	—	—	582211 .70	139737 0.86	Картометри ческий метод	2.50	—
45	582212.2 3	139726 7.08	582212 .23	139726 7.08	Картометри ческий метод	2.50	—
46	—	—	581779 .38	139720 2.32	Картометри ческий метод	2.50	—
47	581763.5 4	139720 2.41	581763 .54	139720 2.41	Картометри ческий метод	2.50	—
48	581758.0 4	139720 4.55	581758 .04	139720 4.55	Картометри ческий метод	2.50	—
49	—	—	581750 .04	139720 4.00	Картометри ческий метод	2.50	—
50	—	—	581746 .34	139692 5.55	Картометри ческий метод	2.50	—
51	581733.2 0	139658 2.28	581733 .20	139658 2.28	Картометри ческий метод	2.50	—
52	581733.1 5	139656 2.28	581733 .15	139656 2.28	Картометри ческий метод	2.50	—
53	581731.0 1	139648 8.01	581731 .01	139648 8.01	Картометри ческий метод	2.50	—
54	581721.9 8	139599 0.91	581721 .98	139599 0.91	Картометри ческий метод	2.50	—
55	581718.6 7	139580 7.11	581718 .67	139580 7.11	Картометри ческий метод	2.50	—
56	581727.3 6	139580 7.82	581727 .36	139580 7.82	Картометри ческий метод	2.50	—
57	581714.6 6	139539 6.66	581714 .66	139539 6.66	Картометри ческий метод	2.50	—
58	582286.4 9	139538 2.64	582286 .49	139538 2.64	Картометри ческий метод	2.50	—

1	2	3	4	5	6	7	8
59	582312.2 9	139539 4.67	582312 .29	139539 4.67	Картометри ческий метод	2.50	—
60	582312.4 5	139540 0.45	582312 .45	139540 0.45	Картометри ческий метод	2.50	—
61	582306.6 7	139562 9.18	582306 .67	139562 9.18	Картометри ческий метод	2.50	—
62	—	—	582305 .03	139567 6.99	Картометри ческий метод	2.50	—
63	—	—	582489 .67	139570 0.78	Картометри ческий метод	2.50	—
64	—	—	582489 .77	139565 6.66	Картометри ческий метод	2.50	—
65	—	—	582457 .77	139565 0.51	Картометри ческий метод	2.50	—
66	—	—	582459 .92	139560 2.99	Картометри ческий метод	2.50	—
67	582489.9 1	139560 3.52	582489 .91	139560 3.52	Картометри ческий метод	2.50	—
68	582489.6 2	139562 3.81	582489 .62	139562 3.81	Картометри ческий метод	2.50	—
69	582518.9 7	139563 1.57	582518 .97	139563 1.57	Картометри ческий метод	2.50	—
70	582511.8 0	139566 8.37	582511 .80	139566 8.37	Картометри ческий метод	2.50	—
71	582501.1 0	139568 0.72	582501 .10	139568 0.72	Картометри ческий метод	2.50	—
1	582510.9 3	139570 3.18	582510 .93	139570 3.18	Картометри ческий метод	2.50	—

**3. Сведения о характерных точках части (частей) границы объекта**

Часть № —

Обозна- чение характе- рных	Существующ ие координаты, м	Измененные (уточненные ) координаты, м	Метод определе- ния координ ат	Средняя квадрати- ческая погрешно- сть	Описани е обозначе- ния точки на
--------------------------------------	--------------------------------------	--	--	--	--



1	2	3	4	5	6	7	8
---	---	---	---	---	---	---	---

### ГРАФИЧЕСКОЕ ОПИСАНИЕ

местоположения границ населенных пунктов, территориальных зон,  
особо охраняемых природных территорий,  
зон с особыми условиями использования территории

населенного пункта поселок Степной Кубанскостепного сельского поселения Каневского  
района Краснодарского края

(наименование объекта, местоположение границ которого описано (далее - объект))

№ п/п	Содержание	Номера листов
1	2	3
1	Сведения об объекте	24
2	Сведения о местоположении границ объекта	25
3	Сведения о местоположении измененных (уточненных) границ объекта	25
4	План границ	29

№ п/п	Характеристики объекта	Описание характеристик			
1	2	3			
1	Местоположение объекта	Поселок Степной Кубанскостепного сельского поселения Каневского района Краснодарского края			
2	Площадь объекта ± величина погрешности определения площади (P ± ΔP)	454955±5902 кв.м			
3	Иные характеристики объекта	—			
1. Система координат МСК-23, зона 1					
2. Сведения о характерных точках границ объекта					
Обозначени е характерны х точек границ	Координаты , м		Метод определени я координат характерно й точки	Средняя квадратическа я погрешность положения характерной точки (M <sub>t</sub> ), м	Описание обозначени я точки на местности (при наличии)
	X	Y			
1	2	3	4	5	6
1	579704.94	1390876.17	Картометрический метод	2.50	—

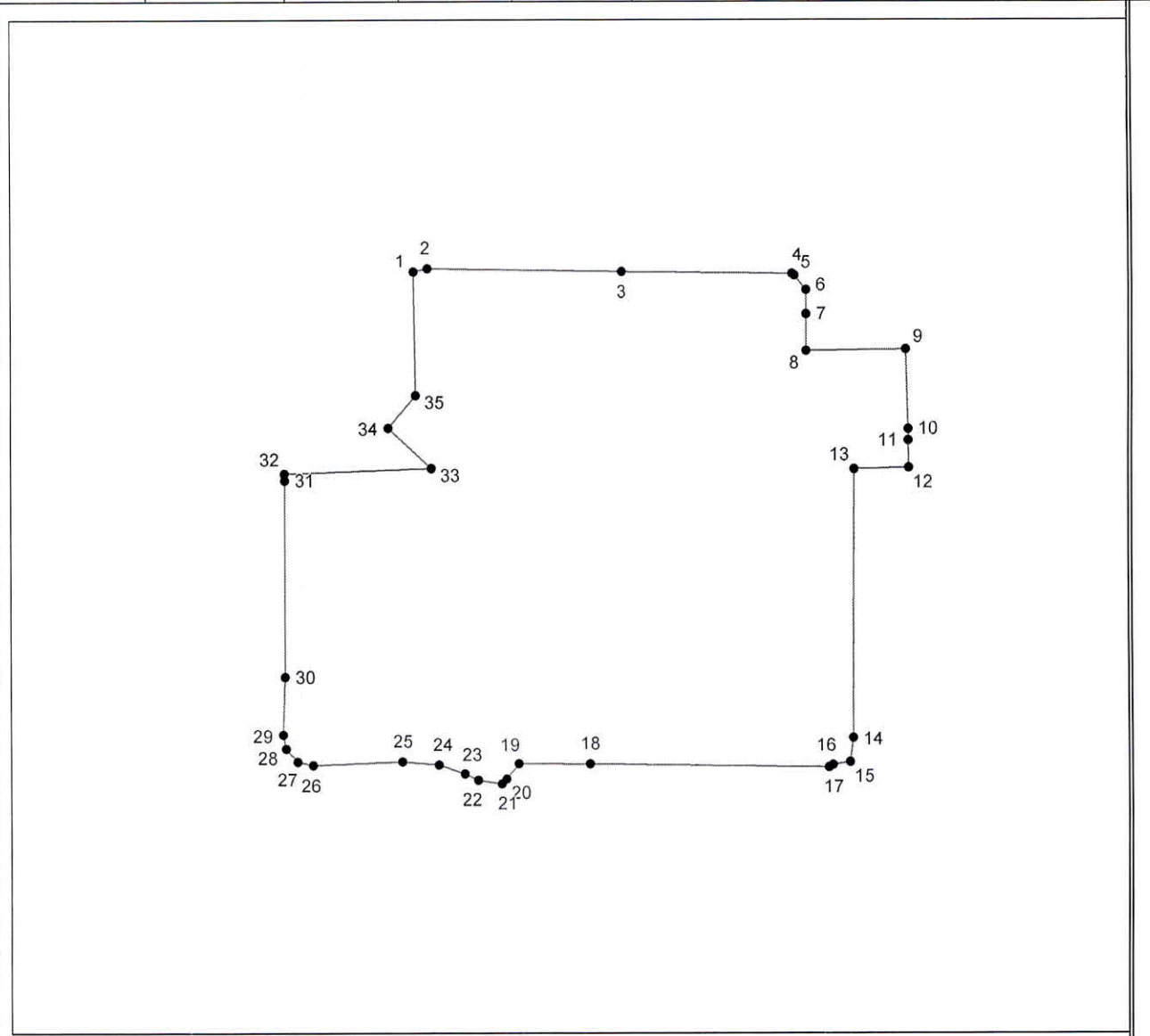
1	2	3	4	5	6
2	579708.95	1390894.93	Картометрический метод	2.50	—
3	579704.90	1391155.70	Картометрический метод	2.50	—
4	579702.08	1391382.54	Картометрический метод	2.50	—
5	579700.04	1391385.66	Картометрический метод	2.50	—
6	579680.32	1391401.39	Картометрический метод	2.50	—
7	579648.52	1391401.41	Картометрический метод	2.50	—
8	579600.19	1391401.43	Картометрический метод	2.50	—
9	579602.09	1391534.02	Картометрический метод	2.50	—
10	579496.86	1391537.20	Картометрический метод	2.50	—
11	579481.86	1391537.20	Картометрический метод	2.50	—
12	579446.01	1391537.89	Картометрический метод	2.50	—
13	579444.37	1391464.80	Картометрический метод	2.50	—
14	579090.74	1391462.50	Картометрический метод	2.50	—
15	579058.57	1391458.24	Картометрический метод	2.50	—
16	579054.98	1391435.51	Картометрический метод	2.50	—
17	579052.03	1391430.14	Картометрический метод	2.50	—
18	579056.01	1391111.90	Картометрический метод	2.50	—
19	579056.58	1391016.58	Картометрический метод	2.50	—
20	579036.15	1391000.29	Картометрический метод	2.50	—
21	579029.76	1390993.65	Картометрический метод	2.50	—
22	579034.84	1390961.68	Картометрический метод	2.50	—
23	579043.14	1390943.82	Картометрический метод	2.50	—
24	579055.08	1390909.00	Картометрический метод	2.50	—
25	579058.97	1390860.46	Картометрический метод	2.50	—
26	579054.58	1390740.92	Картометрический метод	2.50	—
27	579059.12	1390720.63	Картометрический метод	2.50	—



3. Сведения о характерных точках части (частей) границы объекта

Часть № —

Обозначение характерных точек границ	Существующие координаты, м		Измененные (уточненные) координаты, м		Метод определе ния координ ат характер ной точки	Средняя квадрати ческая погрешно сть положени я характер ной точки (M <sub>t</sub> ), м	Описани е обозначе ния точки на местност и (при наличии)
	X	Y	X	Y			
1	—	—	—	—	—	—	8



Масштаб 1: 9000

1	2	3	4	5	6	7	8
<b>Используемые условные знаки и обозначения:</b>							
_____		– граница объекта,					
•		– характерная точка объекта.					

».

Заместитель главы  
муниципального образования,  
начальник управления строительства  
администрации муниципального образования  
Каневской муниципальный район  
Краснодарского края

И.А. Луценко