



**АДМИНИСТРАЦИЯ МУНИЦИПАЛЬНОГО ОБРАЗОВАНИЯ
КАНЕВСКОЙ РАЙОН
ПОСТАНОВЛЕНИЕ**

от 11.10.2022

№ 1723

ст-ца Каневская

**Об утверждении схемы расположения земельного участка на кадастровом
плане территории, расположенного по адресу: Российская Федерация,
Краснодарский край, Каневской район, Каневское сельское поселение,
станция Каневская, улица Горького, 213/14**

В соответствии со статьями 11.10, 11.4 Земельного кодекса Российской Федерации, Федеральным законом от 25 октября 2001 года №137-ФЗ «О введении в действие Земельного кодекса Российской Федерации», Федеральным законом от 6 октября 2003 года № 131-ФЗ «Об общих принципах организации местного самоуправления в Российской Федерации», постановлением администрации муниципального образования Каневской район от 25 октября 2019 года № 1872 «О должностных полномочиях заместителей главы муниципального образования Каневской район» на основании заявления индивидуального предпринимателя Колубаева Валерия Анатольевича, действующего на основании муниципального контракта на оказание услуг для муниципальных нужд № 28 от 8 августа 2022 года, п о с т а н о в л я ю:

1. Утвердить схему расположения земельных участков на кадастровом плане территории, образуемых в результате раздела земельного участка с кадастровым номером 23:11:0000000:942, общей площадью - 11528 кв.м, по адресу: Российская Федерация, Краснодарский край, Каневской район, Каневское сельское поселение, станция Каневская, улица Горького, 213/14, расположенного в территориальной зоне ОД-2 (Зона делового, общественного и коммерческого назначения местного значения), категория земель – земли населенных пунктов (приложение).

1.1. В результате раздела образуются земельные участки:

- ЗУ1 площадью 3220 кв.м, по адресу: Российская Федерация, Краснодарский край, муниципальный район Каневской, сельское поселение Каневское, станция Каневская, улица Горького, земельный участок 223, расположенный в территориальной зоне ОД-2 (Зона делового, общественного и коммерческого назначения местного значения), категория земель – земли населенных пунктов;

- ЗУ2 площадью 3178 кв.м, по адресу: Российская Федерация, Краснодарский край, муниципальный район Каневской, сельское поселение Каневское, станция Каневская, улица Горького, земельный участок 223 А, расположенный в территориальной зоне ОД-2 (Зона делового, общественного и

коммерческого назначения местного значения), категория земель – земли населенных пунктов;

- ЗУ3 площадью 1051 кв.м, по адресу: Российская Федерация, Краснодарский край, муниципальный район Каневской, сельское поселение Каневское, станица Каневская, улица Горького, земельный участок 223 Б, расположенный в территориальной зоне ОД-2 (Зона делового, общественного и коммерческого назначения местного значения), категория земель – земли населенных пунктов;

- ЗУ4 площадью 1801 кв.м, по адресу: Российская Федерация, Краснодарский край, муниципальный район Каневской, сельское поселение Каневское, станица Каневская, улица Горького, земельный участок 223 В, расположенный в территориальной зоне ОД-2 (Зона делового, общественного и коммерческого назначения местного значения), категория земель – земли населенных пунктов;

- ЗУ5 площадью 2278 кв.м, по адресу: Российская Федерация, Краснодарский край, муниципальный район Каневской, сельское поселение Каневское, станица Каневская, улица Горького, земельный участок 223 Г, расположенный в территориальной зоне ОД-2 (Зона делового, общественного и коммерческого назначения местного значения), категория земель – земли населенных пунктов.

2. Установить вид разрешенного использования образуемым земельным участкам, в соответствии с видом разрешенного использования исходного земельного участка с кадастровым номером 23:11:0000000:942:

- ЗУ1 площадью 3220 кв.м, по адресу: Российская Федерация, Краснодарский край, муниципальный район Каневской, сельское поселение Каневское, станица Каневская, улица Горького, земельный участок 223, - «Магазины»;

- ЗУ2 площадью 3178 кв.м, по адресу: Российская Федерация, Краснодарский край, муниципальный район Каневской, сельское поселение Каневское, станица Каневская, улица Горького, земельный участок 223 А, - «Магазины»;

- ЗУ3 площадью 1051 кв.м, по адресу: Российская Федерация, Краснодарский край, муниципальный район Каневской, сельское поселение Каневское, станица Каневская, улица Горького, земельный участок 223 Б, - «Магазины»;

- ЗУ4 площадью 1801 кв.м, по адресу: Российская Федерация, Краснодарский край, муниципальный район Каневской, сельское поселение Каневское, станица Каневская, улица Горького, земельный участок 223 В, - «Магазины»;

- ЗУ5 площадью 2278 кв.м, по адресу: Российская Федерация, Краснодарский край, муниципальный район Каневской, сельское поселение Каневское, станица Каневская, улица Горького, земельный участок 223 Г, - «Магазины».

3. Управление имущественных отношений администрации муниципального образования Каневской район (Копылова) вправе в

установленном порядке без доверенности обратиться в территориальный отдел филиала федерального государственного бюджетного учреждения «Федеральная кадастровая палата Федеральной службы государственной регистрации, кадастра и картографии» по Краснодарскому краю (ФГБУ «ФКП Росреестра» по Краснодарскому краю) с заявлением об осуществлении государственного кадастрового учета земельных участков, указанных в пункте 1.1.

4. Отделу по связям со СМИ и общественностью администрации муниципального образования Каневской район (Игнатенко) разместить настоящее постановление на официальном сайте муниципального образования Каневской район в информационно-телекоммуникационной сети «Интернет».

5. Направить настоящее постановление в Федеральную службу государственной регистрации, кадастра и картографии (Росреестр) в течение 5 рабочих дней со дня его принятия.

6. Срок действия настоящего постановления составляет 2 года.

7. Контроль за выполнением настоящего постановления оставляю за собой.

8. Постановление вступает в силу со дня его подписания.

Заместитель главы
муниципального образования
Каневской район



И.А.Луценко

ПРИЛОЖЕНИЕ

УТВЕРЖДЕНА

постановлением администрации
муниципального образования

Каневской район

от 11.10.2022 № 1723

Схема расположения земельного участка на кадастровом плане
территории

Условный номер земельного участка 23:11:0000000:942:3У1		
Площадь земельного участка 3220 м ²		
Обозначение характерны х точек границ	Координаты, м	
	X	Y
1	2	3
1	591837,76	1375913,41
2	591851,80	1375965,55
3	591793,75	1375980,71
4	591779,86	1375929,23
1	591837,76	1375913,41

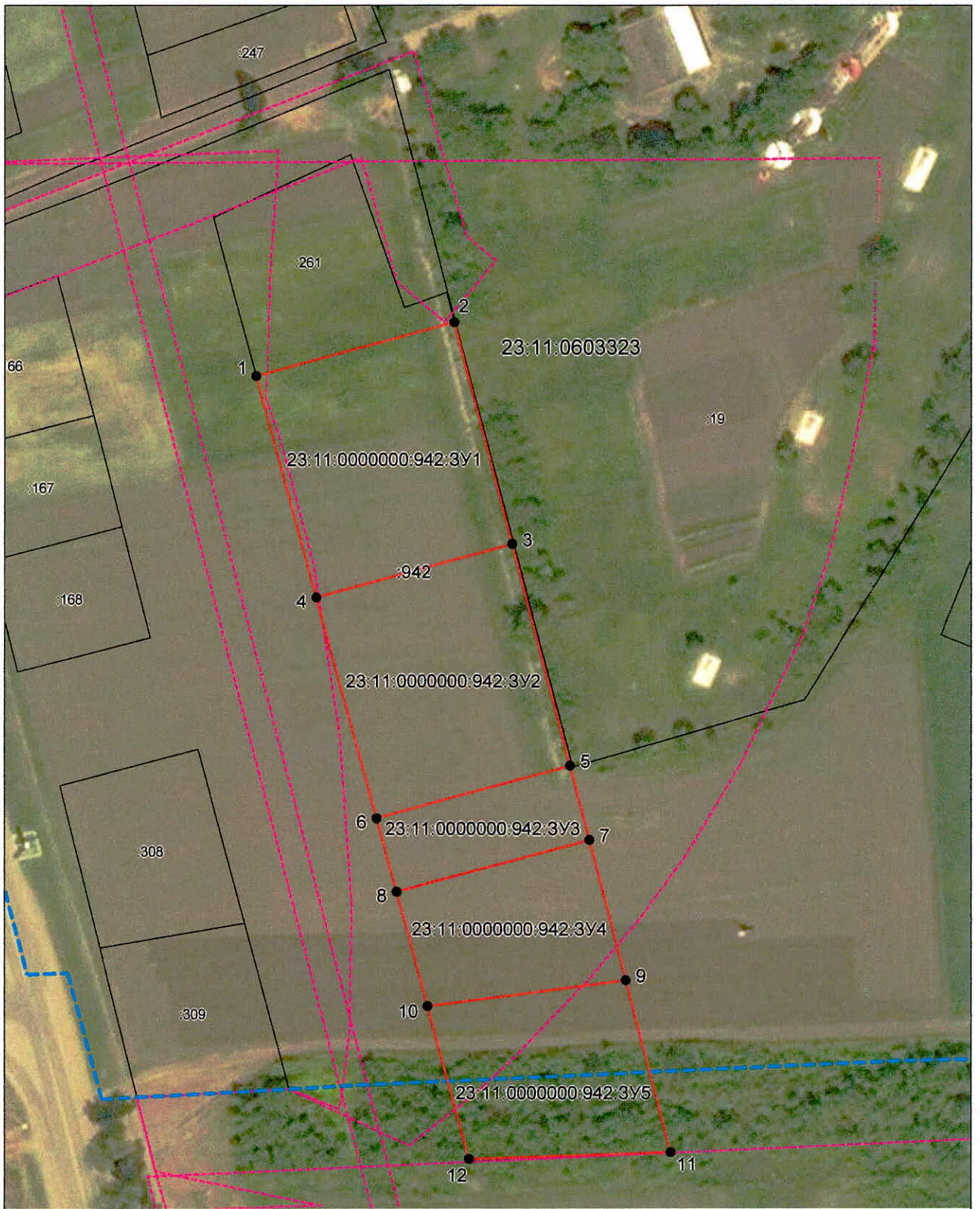
Условный номер земельного участка 23:11:0000000:942:3У2		
Площадь земельного участка 3178 м ²		
Обозначение характерны х точек границ	Координаты, м	
	X	Y
1	2	3
4	591779,86	1375929,23
3	591793,75	1375980,71
5	591735,69	1375995,87
6	591722,00	1375945,04
4	591779,86	1375929,23

Условный номер земельного участка 23:11:0000000:942:3У3		
Площадь земельного участка 1051 м ²		
Обозначение характерны х точек границ	Координаты, м	
	X	Y
1	2	3
6	591722,00	1375945,04
5	591735,69	1375995,87
7	591716,33	1376000,92
8	591702,71	1375950,31

1	2	3
6	591722,00	1375945,04

Условный номер земельного участка 23:11:0000000:942:3У4		
Площадь земельного участка 1801 м ²		
Обозначение характерны х точек границ	Координаты, м	
	X	Y
1	2	3
8	591702,71	1375950,31
7	591716,33	1376000,92
9	591679,57	1376010,51
10	591672,79	1375958,49
8	591702,71	1375950,31

Условный номер земельного участка 23:11:0000000:942:3У5		
Площадь земельного участка 2278 м ²		
Обозначение характерны х точек границ	Координаты, м	
	X	Y
1	2	3
10	591672,79	1375958,49
9	591679,57	1376010,51
11	591634,52	1376022,26
12	591632,78	1375969,42
10	591672,79	1375958,49



Система координат: МСК 23, зона 1
 Масштаб 1:1500

Условные обозначения:

- — граница образуемого земельного участка,
- — граница учтенного земельного участка,
- - - — граница кадастрового квартала,
- - - — установленная граница зон с ОУИТ,
- — характерная точка границы земельного участка.