



**АДМИНИСТРАЦИЯ МУНИЦИПАЛЬНОГО ОБРАЗОВАНИЯ
КАНЕВСКОЙ РАЙОН
ПОСТАНОВЛЕНИЕ**

от 22.11.2022

№ 2041

ст-ца Каневская

**Об утверждении схемы расположения земельного участка на кадастровом
плане территории, расположенного по адресу: Российская Федерация,
Краснодарский край, Каневской район, Челбасское сельское поселение,
станция Челбасская, улица Коминтерна, 123 А**

В соответствии со статьей 11.10 Земельного кодекса Российской Федерации, Федеральным законом от 25 октября 2001 года № 137-ФЗ «О введении в действие Земельного кодекса Российской Федерации», Федеральным законом от 6 октября 2003 года № 131-ФЗ «Об общих принципах организации местного самоуправления в Российской Федерации», постановлением администрации муниципального образования Каневской район от 25 октября 2019 года № 1872 «О должностных полномочиях заместителей главы муниципального образования Каневской район», на основании заявления индивидуального предпринимателя Колнобаева Валерия Анатольевича, действующего на основании муниципального контракта на оказание услуг для муниципальных нужд № 43 от 18 октября 2022 года, п о с т а н о в л я ю:

1. Утвердить схему расположения земельного участка на кадастровом плане территории, находящегося в кадастровом квартале 23:11:0701099, площадью 600 кв.м, по адресу: Российская Федерация, Краснодарский край, Каневской район, Челбасское сельское поселение, станция Челбасская, улица Коминтерна, 123 А, расположенного в территориальной зоне Ж-1 (Зона застройки индивидуальными жилыми домами), категория земель - земли населенных пунктов (приложение).

2. Установить основной вид разрешенного использования земельного участка на кадастровом плане территории, находящегося в кадастровом квартале 23:11:0701099, площадью 600 кв.м, по адресу: Российская Федерация, Краснодарский край, Каневской район, Челбасское сельское поселение, станция Челбасская, улица Коминтерна, 123 А, в соответствии с кодом 2.1 «Для индивидуального жилищного строительства» Правил землепользования и застройки Челбасского сельского поселения Каневского района (утверждены Решением Совета Челбасского сельского поселения Каневского района 25 апреля 2014 года № 248, с изменениями от 25 сентября 2015 года Решение Совета Челбасского сельского поселения Каневского района № 53, с изменениями от 30 ноября 2016 года Решение Совета Челбасского сельского поселения Каневского района № 112, с изменениями от 3 ноября 2017 года Решение Совета Челбасского сельского поселения Каневского района № 171,

с изменениями от 28 июня 2018 года Решение Совета Челбасского сельского поселения Каневского района № 200, с изменениями от 22 июня 2020 года Решение Совета Челбасского сельского поселения Каневского района № 47, с изменениями от 23 марта 2021 года Решение Совета Челбасского сельского поселения Каневского района № 91, с изменениями от 23 июля 2021 года Решение Совета Челбасского сельского поселения Каневского района № 106, с изменениями от 15 августа 2022 года Решение Совета Челбасского сельского поселения Каневского района № 157).

3. Управление имущественных отношений администрации муниципального образования Каневской район (Копылова) вправе в установленном порядке без доверенности обратиться в территориальный отдел филиала федерального государственного бюджетного учреждения «Федеральная кадастровая палата Федеральной службы государственной регистрации, кадастра и картографии» по Краснодарскому краю (ФГБУ «ФКП Росреестра» по Краснодарскому краю) с заявлением об осуществлении государственного кадастрового учета земельного участка, указанного в пункте 1.

4. Отделу по связям со СМИ и общественностью администрации муниципального образования Каневской район (Игнатенко) разместить настоящее постановление на официальном сайте администрации муниципального образования Каневской район в информационно-телекоммуникационной сети «Интернет».

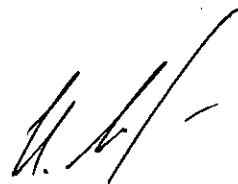
5. Направить настоящее постановление в Федеральную службу государственной регистрации, кадастра и картографии (Росреестр) в течение 5 рабочих дней со дня его принятия.

6. Срок действия настоящего постановления составляет 2 года.

7. Контроль за выполнением настоящего постановления оставляю за собой.

8. Постановление вступает в силу со дня его подписания.

Заместитель главы
муниципального образования
Каневской район



И.А.Луценко

ПРИЛОЖЕНИЕ

УТВЕРЖДЕНА

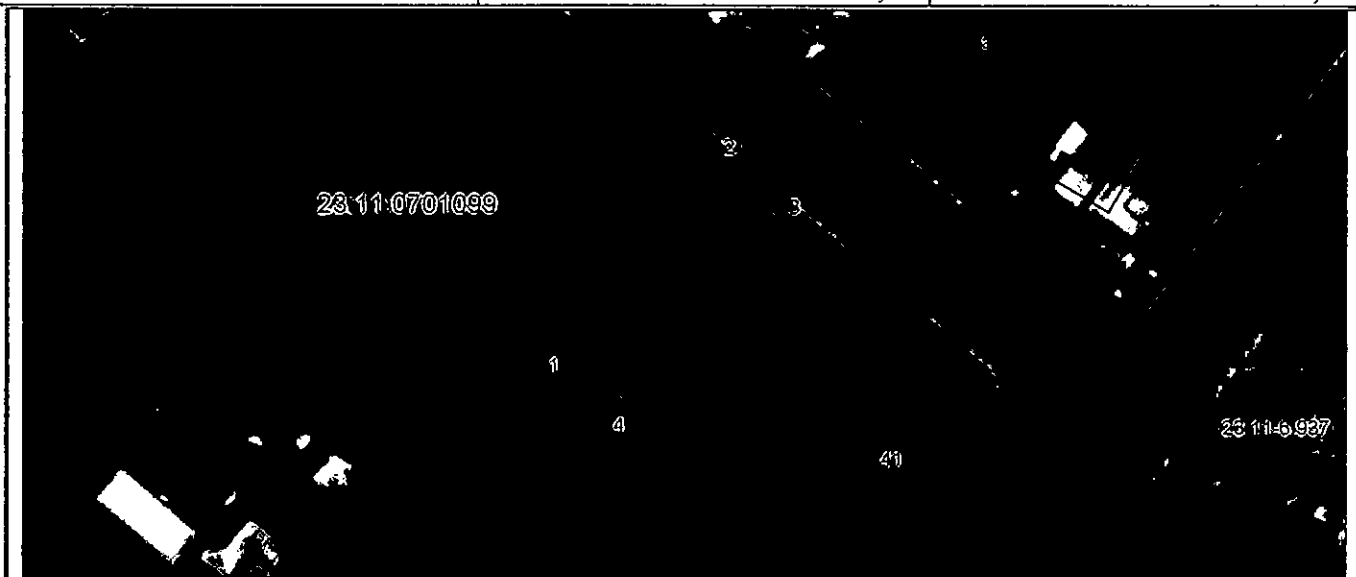
постановлением администрации
муниципального образования

Каневской район

от 22.11.2022 № 2041

**Схема расположения земельного участка или земельных участков на
кадастровом плане территории**

Площадь земельного участка 600 м ² <small>(указывается проектная площадь образуемого земельного участка, вычисленная с использованием технологических и программных средств, в том числе размещенных на официальном сайте федерального органа исполнительной власти, уполномоченного Правительством Российской Федерации на осуществление государственного кадастрового учета, государственной регистрации прав, ведение Единого государственного реестра недвижимости и предоставление сведений, содержащихся в Едином государственном реестре недвижимости, в информационно-телекоммуникационной сети "Интернет" (далее - официальный сайт), с округлением до 1 квадратного метра. Указанное значение площади земельного участка может быть уточнено при проведении кадастровых работ не более чем на десять процентов)</small>		
Обозначение характерных точек границ	Координаты, м <small>(указываются в случае подготовки схемы расположения земельного участка с использованием технологических и программных средств, в том числе размещенных на официальном сайте. Значения координат, полученные с использованием указанных технологических и программных средств, указываются с округлением до 0,01 метра)</small>	
	X	Y
1	2	3
1	583705,45	1405405,86
2	583743,86	1405437,83
3	583736,17	1405447,07
4	583697,76	1405415,08
1	583705,45	1405405,86



Система координат: МСК 23, зона 1
Масштаб 1:1500

Условные обозначения:

- — граница образуемого земельного участка,
- — граница учтенного земельного участка,
- — граница кадастрового квартала,
- — установленная граница зон с ОУИТ,
- — характерная точка границы земельного участка.