



АДМИНИСТРАЦИЯ МУНИЦИПАЛЬНОГО ОБРАЗОВАНИЯ
КАНЕВСКОЙ РАЙОН

ПОСТАНОВЛЕНИЕ

от 20.03.2025

№ 375

ст-ца Каневская

Об утверждении схемы расположения земельного участка на кадастровом плане территории, расположенного по адресу: Российская Федерация, Краснодарский край, Каневской муниципальный район, Каневское сельское поселение, станица Каневская, в границах кадастрового квартала 23:11:0603137

В соответствии с пунктами 14, 15 статьи 11.10 Земельного кодекса Российской Федерации, пунктом 2 статьи 3.3 Федерального закона от 25 октября 2001 года № 137-ФЗ «О введении в действие Земельного кодекса Российской Федерации», постановлением администрации муниципального образования Каневской район от 25 октября 2019 года № 1872 «О должностных полномочиях заместителей главы муниципального образования Каневской район», на основании заявления начальника отдела государственного бюджетного учреждения Краснодарского края «Краевая техническая инвентаризация - Краевое БТИ» по Каневскому району (далее - ГБУ КК «Крайтехинвентаризация-Краевое БТИ») Тихонова Александра Владимировича, действующего на основании доверенности № 01-19/4213 от 26 декабря 2024 года и муниципального контракта на оказание услуг для муниципальных нужд № 15 от 24 февраля 2025 года п о с т а н о в л я ю:

1. Утвердить схему расположения земельного участка на кадастровом плане территории, находящегося в кадастровом квартале 23:11:0603137, площадью 49 кв.м, по адресу: Российская Федерация, Краснодарский край, Каневской муниципальный район, Каневское сельское поселение, станица Каневская, в границах кадастрового квартала 23:11:0603137, расположенного в территориальной зоне ОД-1 (Центральная зона делового, общественного и коммерческого назначения), категория земель - земли населенных пунктов (приложение).

2. Начальник управления имущественных отношений администрации муниципального образования Каневской район Астахов А.Г. вправе в установленном порядке без доверенности обратиться в территориальный отдел филиала публично-правовой компании «Роскадастр» по Краснодарскому краю (Филиал ППК «Роскадастр» по Краснодарскому краю) с заявлением об осуществлении государственного кадастрового учета земельного участка, указанного в пункте 1.

3. Начальник управления имущественных отношений администрации

муниципального образования Каневской район Астахов А.Г. вправе в установленном порядке без доверенности обратиться в администрацию муниципального образования Каневской район с заявлением о получении разрешения на условно разрешенный вид использования (код 4.9 «Служебные гаражи») земельного участка, указанного в пункте 1.

4. Отделу по связям со СМИ и общественностью администрации муниципального образования Каневской район (Игнатенко Т.А.) обеспечить размещение настоящего постановления на официальном сайте администрации муниципального образования Каневской район в информационно-телекоммуникационной сети «Интернет».

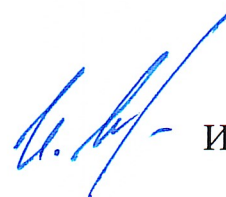
5. Направить настоящее постановление в Федеральную службу государственной регистрации, кадастра и картографии (Росреестр) в течение 5 (пяти) рабочих дней со дня его принятия.

6. Срок действия настоящего постановления составляет 2 (два) года.

7. Контроль за выполнением настоящего постановления оставляю за собой.

8. Постановление вступает в силу со дня его подписания.

Заместитель главы
муниципального образования,
начальник управления строительства
администрации муниципального образования
Каневской район

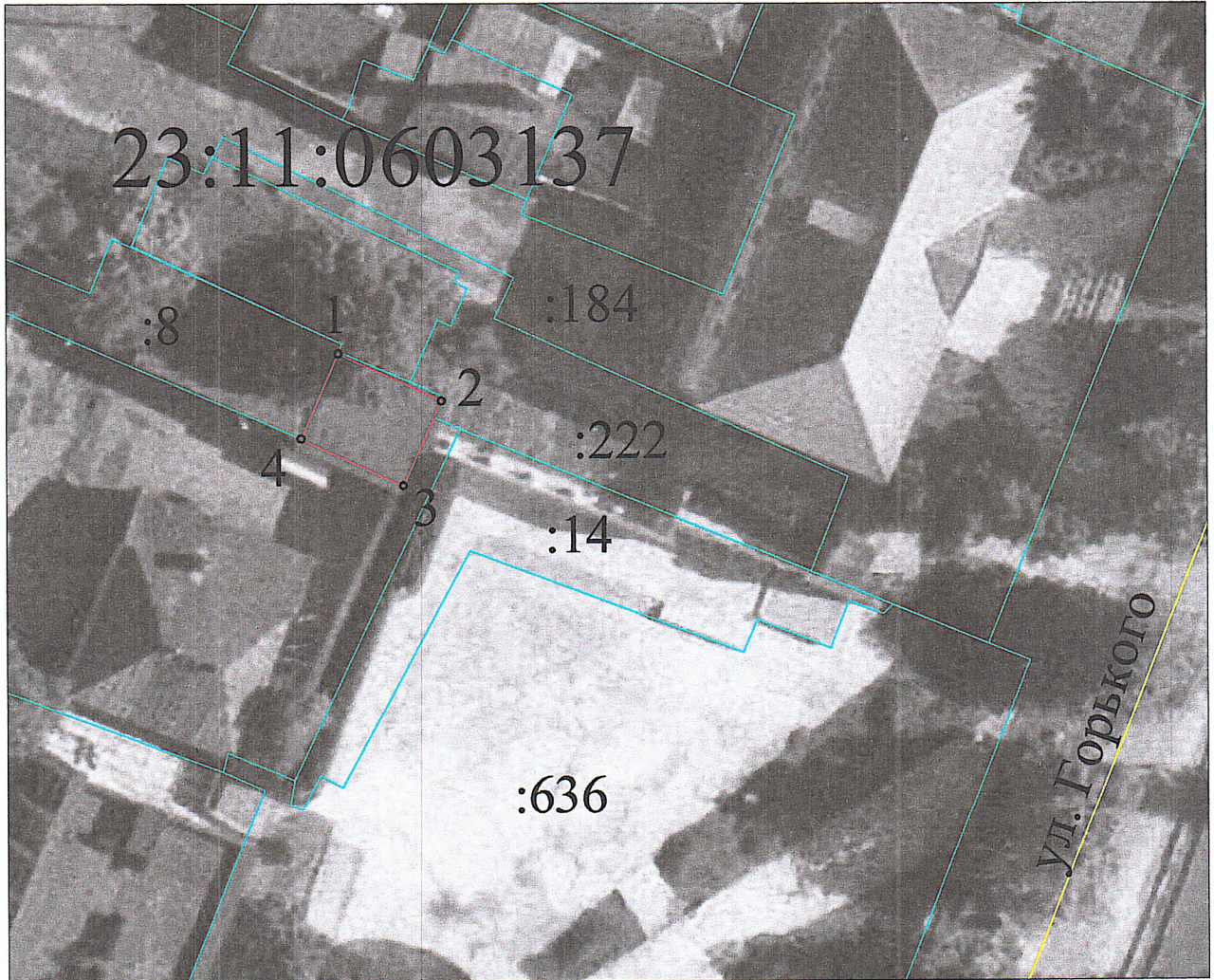
 И.А. Луценко

Приложение

УТВЕРЖДЕНА
постановлением администрации
муниципального образования
Каневской район

от " 20" 03 2025 № 375

Схема расположения земельного участка на кадастровом плане территории



Система координат: МСК 23, зона 1
Масштаб 1:1000

- Условные обозначения**
- - точки границы земельного участка
 - - граница испрашиваемого земельного участка
 - - границы учтенных земельных участков
 - - границы кадастровых кварталов

Площадь земельного участка: 49 кв.м.		
№ точек границ	Координаты, м	
	X	Y
1	595112.78	1376521.76
2	595109.55	1376528.81
3	595103.78	1376526.19
4	595107.00	1376519.25